

Ringvirkningsanalyse Troms - Fiskeri

Thomas Nyrud, Roy Robertsen & Edgar Henriksen





Nofima er et næringsrettet forskningsinstitutt som driver forskning og utvikling for akvakulturnæringen, fiskerinæringen og matindustrien.

Nofima har om lag 350 ansatte.

Hovedkontoret er i Tromsø, og forskningsvirksomheten foregår på fem ulike steder: Ås, Stavanger, Bergen, Sunndalsøra og Tromsø

Hovedkontor Tromsø:

Muninbakken 9–13
Postboks 6122 Langnes
NO-9291 Tromsø

Ås:

Osloveien 1
Postboks 210
NO-1433 ÅS

Stavanger:

Måltidets hus, Richard Johnsgate 4
Postboks 8034
NO-4068 Stavanger

Bergen:

Kjerreidviken 16
Postboks 1425 Oasen
NO-5844 Bergen

Sunnalsøra:

Sjølseng
NO-6600 Sunndalsøra

Alta:

Kunnskapsparken, Markedsgata 3
NO-9510 Alta

Felles kontaktinformasjon:

Tlf: 02140
E-post: post@nofima.no
Internett: www.nofima.no

Foretaksnr.:

NO 989 278 835 MVA

Rapport

| | |
|--|---|
| <p><i>Tittel:</i> Ringvirkningsanalyse Troms - Fiskeri</p> | <p>ISBN: 978-82-8296-519-4 (trykt) ISBN: 978-82-8296-520-0 (pdf) ISSN 1890-579X</p> |
| <p><i>Title:</i> Ripple effect analysis of Fisheries in Troms County, Norway</p> | <p><i>Rapportnr.:</i> 20/2017</p> |
| <p><i>Forfatter(e)/Prosjektleder:</i> Thomas Nyrud, Roy Robertsen & Edgar Henriksen</p> | <p><i>Tilgjengelighet:</i> Åpen</p> |
| <p><i>Avdeling:</i> Næringsøkonomi</p> | <p><i>Dato:</i> 23 november 2017</p> |
| <p><i>Oppdragsgiver:</i> Næringsforeningen i Tromsregionen</p> | <p><i>Ant. sider og vedlegg:</i> 30</p> |
| <p><i>Stikkord:</i> Ringvirkninger, Troms, Flåte, Fiskeindustri, Verdiskaping, Sysselsetting</p> | <p><i>Oppdragsgivers ref.:</i> Nils Kristian S. Nilsen</p> |
| <p><i>Sammendrag/anbefalinger:</i> Se kapittel 1.</p> | |
| <p><i>English summary/recommendation:</i> There is a total employment in the catch-based value chain of just under 2000 people. We find 800 employed in the processing industry, and approximately 110 in other directly related activities.</p> <p>Added value creation for the fishing fleet is estimated for 2015 of 1.16 billion NOK for all vessels registered in Troms. For the fishing industry, it is 431 million NOK.</p> | |

Innhold

| | | |
|----------|---|-----------|
| 1 | Sammendrag | 1 |
| 1.1 | Syssetting | 1 |
| 1.2 | Skattebidrag | 1 |
| 1.3 | Verdiskaping | 2 |
| 2 | Troms fylke - befolkning, areal, syssetting og næringsstruktur | 3 |
| 2.1 | Befolkning | 3 |
| 2.2 | Areal | 4 |
| 2.3 | Syssetting og næringsstruktur i Troms | 6 |
| 2.3.1 | Syssettingen i Troms | 6 |
| 2.3.2 | Næringsstruktur | 7 |
| 3 | Fiskerinæringen i Troms | 8 |
| 3.1 | Strukturen i fiskeflåten | 9 |
| 3.2 | Fangst | 10 |
| 3.2.1 | Landinger fra norske fartøy i Troms | 10 |
| 3.2.2 | Totale landinger i Troms | 12 |
| 3.2.3 | Landinger av fartøy fra Troms | 13 |
| 3.3 | Geografisk fordeling av fangsten innad i Troms | 13 |
| 3.4 | Landinger av den norske «fremmedflåten» i Troms | 16 |
| 3.5 | Strukturen i fiskeindustrien | 17 |
| 3.6 | Produksjon | 18 |
| 4 | Syssetting | 19 |
| 4.1 | Fiskeflåten | 19 |
| 4.2 | Fiskeindustrien | 20 |
| 4.3 | Fryseterminaler, grossister og fiskebutikker | 21 |
| 5 | Skattebidrag | 22 |
| 5.1 | Fiskeflåten | 22 |
| 5.1.1 | Skattebidrag fra selskapene | 22 |
| 5.1.2 | Skattebidrag fra ansatte på fartøyene | 23 |
| 5.2 | Fiskeindustrien | 24 |
| 5.2.1 | Skattebidrag fra selskapene | 24 |
| 5.2.2 | Skattebidrag fra ansatte | 24 |
| 6 | Lønnsomhet og verdiskaping | 25 |
| 6.1 | Fiskeflåten i Troms | 25 |
| 6.1.1 | Lønnsomhet i fiskeflåten | 25 |
| 6.1.2 | Verdiskaping i fiskeflåten | 26 |
| 6.2 | Fiskeindustrien i Troms | 27 |
| 6.2.1 | Lønnsomhet i fiskeindustrien | 27 |
| 6.2.2 | Verdiskaping i fiskeindustrien | 28 |
| 7 | Referanser | 30 |

Figurliste

| | | |
|----------|---|---|
| Figur 1 | Prosentvis endring i befolkningen i Troms - kommunefordelt år 2000–2017 (Kilde: Statistisk Sentralbyrå <>< Bearbeiding: KommuneProfilen/Nofima) | 3 |
| Figur 2 | Arealstatistikk for landets fylker og kommunene i Troms (Kilde: Kartverket 2017: Arealstatistikk for Norge 2017)..... | 6 |
| Figur 3 | Sysselsettingen i Troms fordelt på næringskategorier, 2015 (Kilde: Statistisk Sentralbyrå (SSB))..... | 6 |
| Figur 4 | Bedrifter i utvalgte næringer (Kilde: Kommuneprofilen) | 7 |
| Figur 5 | Verdikjedetilnærming | 8 |
| Figur 6 | Antall merkeregistrerte fiskefartøy i Troms i 2015 - fordelt på lengdegruppe | 9 |
| Figur 7 | Antall merkeregistrerte fiskefartøy i Troms i 2015 - fordelt på fartøyets hjemkommune | 10 |
| Figur 8 | Norske landinger i Troms fordelt på sjømatkategori og fartøygrupper i 2015 | 10 |
| Figur 9 | Førstehåndsverdien av norske landinger i Troms fordelt på sjømatkategori i 2015..... | 11 |
| Figur 10 | Norske landinger i Troms fordelt på lengdegruppe og tilstand i 2015 | 11 |
| Figur 11 | Landinger i Troms av fartøy fra Troms, resten av landet og utlandet | 12 |
| Figur 12 | Landinger av fisk og skalldyr (mengde) i Troms fordelt på fartøy fra Troms, resten av landet og utlandet | 12 |
| Figur 13 | Landinger av fartøy fra Troms..... | 13 |
| Figur 14 | Landing av fryst og fersk fisk og skalldyr i regioner i Troms fra norske fartøy | 13 |
| Figur 15 | Fordeling av norske landinger av fisk og skalldyr på regioner i Troms..... | 14 |
| Figur 16 | Norske og utenlandske landinger fordelt på regioner i Troms..... | 14 |
| Figur 17 | Fordeling av alle landinger (inklusive utenlandske) av fisk og skalldyr på regioner i Troms | 15 |
| Figur 18 | Fordeling av norske landinger i Troms fordelt på fartøygrupper og regioner..... | 15 |
| Figur 19 | Norske landinger av hvitfisk (uten skalldyr og pelagisk fisk) fordelt på regioner og fartøygrupper..... | 16 |
| Figur 20 | Landinger av fisk og skalldyr i Troms fra norske fartøy ikke hjemmehørende i Troms. Per 2015, fordelt på regioner og sjømatkategori..... | 16 |
| Figur 21 | Antall fiskemottak i Troms..... | 17 |
| Figur 22 | Antall bedrifter innen foredlingsindustrien i Troms | 17 |
| Figur 23 | Fiskeindustrien i Troms fordelt på aktivitet - etter omsetning..... | 18 |
| Figur 24 | Antall heltids- og deltidsfiskere registrert i fiskermanntallet per 2015/kommune (Kilde: Fiskeridirektoratet) | 20 |
| Figur 25 | Antall sysselsatte innen fangstbasert fiskeindustri i 2015 - per kommune..... | 21 |
| Figur 26 | Skatt av overskudd for flåten i Troms - fordelt på lengdegruppe | 23 |
| Figur 27 | Skattebidrag fra sysselsatte på fartøy i Troms - fordelt på lengdegruppe | 23 |
| Figur 28 | Innbetalt personskatt fra sysselsatte i fiskeindustrien - fordelt etter arbeidssted og sektor | Feil! Bokmerke er ikke definert. |
| Figur 29 | Driftsmargin (driftsresultat i prosent av omsetning) hos fiskeflåten i Troms - fordelt på lengdegruppe (faktisk lengde) og totalt | 26 |
| Figur 30 | Verdiskaping hos fiskeflåten i Troms - fordelt på lengdegruppe (faktisk lengde)..... | 26 |
| Figur 31 | Gjennomsnittlig verdiskaping per fartøy hos fiskeflåten i Troms - fordelt på lengdegruppe (faktisk lengde) | 27 |
| Figur 32 | Lønnsomhetsmarginer i ulike segmenter av fiskeindustrien i Troms..... | 28 |
| Figur 33 | Verdiskaping i fiskeindustrien i Troms..... | 28 |
| Figur 34 | Verdiskaping per årsverk i fiskeindustrien i Troms..... | 29 |

Tabell

| | | |
|----------|--|----|
| Tabell 1 | Befolkningsutvikling i Troms - år 2000–2017 (Kilde: Statistisk Sentralbyrå <><> Bearbeiding: KommuneProfilen/Nofima)..... | 3 |
| Tabell 2 | Antall fiskefartøy registrert i Troms - etter lengdegruppe (Kilde: Fiskeridirektoratet og Brønnøysundregisteret)..... | 22 |
| Tabell 3 | Antall fiskefartøy registrert i Troms - etter lengdegruppe (Kilde: Fiskeridirektoratet og Brønnøysundregisteret)..... | 25 |

1 Sammendrag

Fiskeflåten i Troms har en variert sammensetning både med hensyn til størrelse og redskapsbruk, og besto i 2015 av totalt 796 fartøy hvorav 727 var aktive i fiskeriene i løpet av året. Cirka 80 % av fartøyene tilhørte lengdegruppen under 11 meter, mens 13 % tilhørte lengdegruppen mellom 11 og 15 meter. Flåten er spredt over store deler av fylket, der spesielt kommunene Tromsø, Karlsøy, Lenvik og Skjervøy har et stort antall registrerte fartøy.

Det tas i land betydelige mengder råstoff i fylket, både fra norske og utenlandske fartøy. Inklusive råstoff fra utenlandske fartøy ble det i 2015 landet til sammen 352 000 tonn fisk og skalldyr, til en verdi av 4,34 milliarder NOK. Av den totale leverte fangsten fra norske fartøy ble 52 % landet fryst, mens tilsvarende fra utenlandske fartøy var 97 %. Tilsammen 69 % av fangsten ble landet i Tromsø kommune, og fartøy registrert i Troms sto for 27 % av landingene i fylket.

Den fangstbaserte fiskeindustrien i fylket produserer innenfor et bredt spekter av arter og produkter. Som følge av god råstofftilgang er produksjon fra ulike hvitfisksarter klart dominerende, men også betydelige mengder pelagisk råstoff videreføres, i tillegg til reker og andre skalldyr. Det var 40 aktive mottaksanlegg i Troms med råstofflandinger på over 20 tonn i 2015. Den fangstbaserte fiskeindustrien besto samtidig av 39 aktive bedrifter. Av disse 39 hadde 24 bedrifter hele eller deler av sin aktivitet innen ulike former for hvitfiskproduksjon. Produksjonsbedriftene i fylket omsatte for cirka 2,24 milliarder NOK gjennom året. Samtidig viser eksportstatistikken at det ble eksportert sjømatprodukter (eksklusive laks) med opprinnelse i Troms for cirka 2,1 milliarder NOK. Dette utgjorde 28 % av tilsvarende eksport for Nord-Norge og 9 % av tilsvarende for hele landet.

1.1 Sysselsetting

Den samlede sysselsettingen i den fangstbaserte verdikjeden var på i underkant av 2000 personer i 2015. Herunder var det mellom 1000 og 1100 sysselsatte på fiskefartøy registrert i Troms. Samtidig gir landingene i Troms grunnlag for mellom 800 og 1000 fiskerårsverk i resten av landet. Den samlede sysselsettingseffekten på norske fartøy av landingene i Troms anslås derfor til cirka 2000 årsverk i 2015. Videre finner vi 800 sysselsatte i foredlingsindustrien i fylket, og cirka 110 sysselsatte i annen direkte tilknyttet aktivitet. Disse tallene defineres som den direkte sysselsettingen i verdikjeden.

1.2 Skattebidrag

Det totale skattebidraget fra den fangstbaserte verdikjeden var på 261 millioner NOK. Dette inkluderer innbetalt skatt både fra de ansatte og fra selskapene. Samlet skatt av overskudd innbetalt av flåten i Troms estimeres til cirka 89 millioner NOK i 2015. Samtidig estimeres skattebidraget fra sysselsatte i flåteleddet til 172 millioner NOK.

Den fangstbaserte fiskeindustrien i Troms betalte inn 27,8 millioner NOK i skatt av overskudd for 2015. Av dette betalte hvitfiskeindustrien inn cirka 17,5 millioner NOK, mens øvrig fiskeindustri betalte inn cirka 10,4 millioner. De ansatte i fiskeindustrien betalte cirka 57,8 millioner NOK i skatt for året. Dette fordeler seg på 39,7 millioner fra ansatte i hvitfiskeindustrien og 18,1 millioner fra ansatte i øvrig fiskeindustri.

1.3 Verdiskaping

Den samlede verdiskapingen til Tromsregistrerte fartøy var på 1,16 milliarder NOK i 2015. Med utgangspunkt i en sysselsetting i flåteleddet på mellom 1000 og 1100 personer, anslås verdiskapingen per fiskerårsverk dermed til å ligge på mellom 1 052 000 NOK og 1 157 000 NOK.

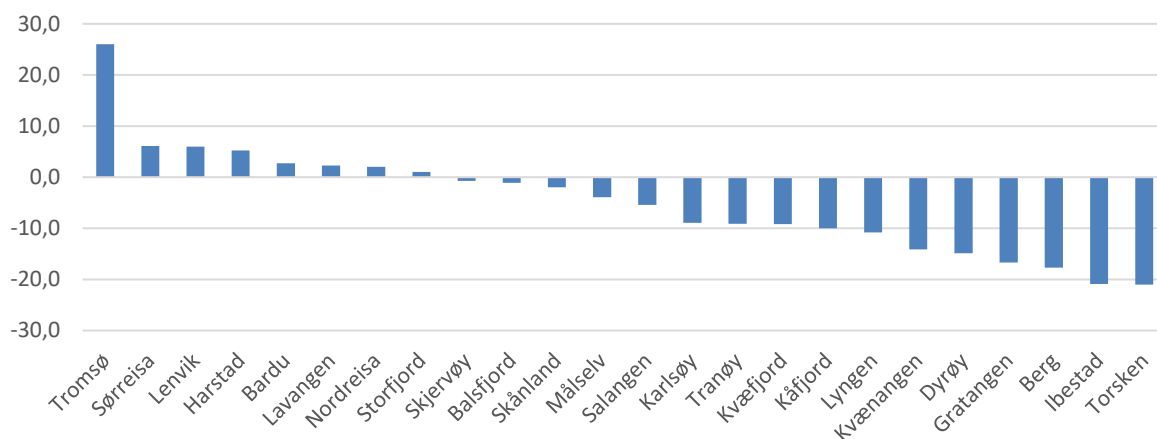
Hos den fangstbaserte fiskeindustrien var verdiskapingen på cirka 431 millioner NOK. Herunder hadde hvitfiskindustrien en verdiskaping på 285 millioner NOK, mens øvrig fangstbasert industri hadde en verdiskaping på 146 millioner NOK. Verdiskapingen per årsverk var på cirka 648 000 NOK for industrien totalt. Innen hvitfiskindustrien var denne på cirka 563 000 NOK per årsverk, mens den var på cirka 916 000 NOK per årsverk innen øvrig fangstbasert industri.

2 Troms fylke - befolkning, areal, sysselsetting og næringsstruktur

I dette innledende kapitlet gir vi en generell beskrivelse av situasjonen i Troms fylke med tanke på befolkningsutvikling, tilgjengelig areal, sysselsetting og næringsstruktur.

2.1 Befolkning

Troms fylke hadde ved inngangen til 2017 vel 165 000 innbyggere fordelt på 24 kommuner. Av dette bodde 45 % i Tromsø kommune, som huser cirka 75 000 innbyggere. Bykommunene Harstad, Finnsnes og Tromsø utgjør 67 % av befolkningen i fylket. Fra år 2000 og frem til i dag har befolkningen i fylket økt med vel 14 000 innbyggere. Bare 8 av de 24 kommunene hadde positiv vekst, som vist i Figur 1.



Figur 1 Prosentvis endring i befolkningen i Troms - kommunefordelt år 2000–2017 (Kilde: Statistisk Sentralbyrå <>> Bearbeiding: KommuneProfilen/Nofima)

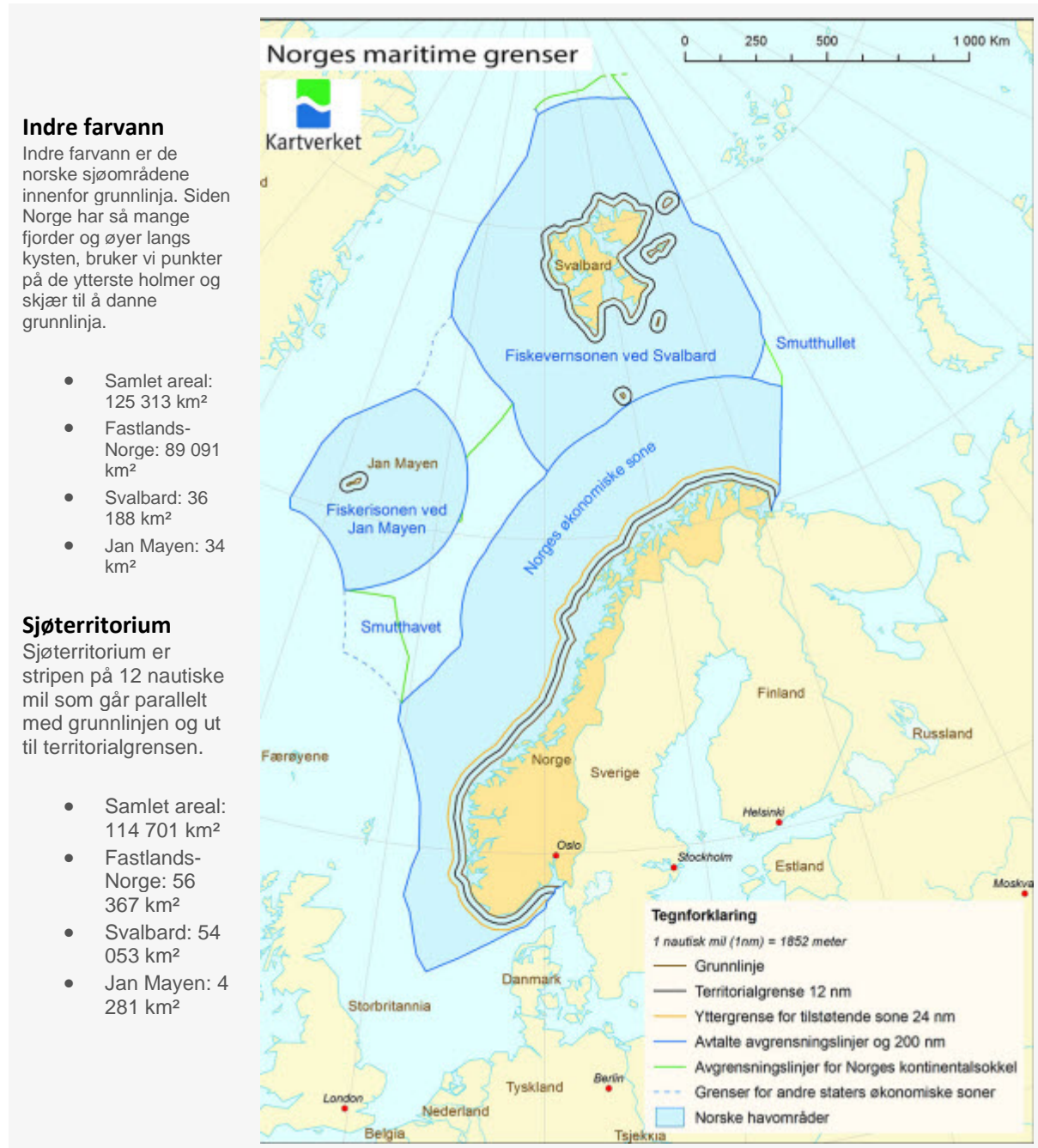
Årsaken til veksten i befolkningen er i første rekke et innvandringsoverskudd på vel 18.000 personer. I perioden er fødselsoverskuddet på vel 9000 personer mens fylket har et innflyttingsunderskudd på vel 12.000. Detaljene er vist i Tabell 1.

Tabell 1 Befolkningsutvikling i Troms - år 2000–2017 (Kilde: Statistisk Sentralbyrå <>> Bearbeiding: KommuneProfilen/Nofima)

| Befolkningsutvikling 2000–2017 i Troms | Innbyggere |
|--|------------|
| Antall innbyggere 1. jan 2000 | 151 160 |
| Fødte 2000–2016 | 31 526 |
| Døde 2000–2016 | 22 343 |
| Fødselsoverskudd 2000–2016 | 9 183 |
| Innflytting 2000–2016 | 110 354 |
| Utflytting 2000–2016 | 123 229 |
| Innflyttingsunderskudd 2000–2016 | -12 875 |
| Innvandring 2000–2016 | 31 514 |
| Utvandring 2000–2016 | 13 331 |
| Netto innvandring 2000–2016 | 18 183 |
| Samlet tilvekst fra 2000 til 2017 | 14 472 |
| Antall innbyggere 1. jan 2017 | 165 632 |

2.2 Areal

Norge er en fiskerinasjon som har mye hav og kyst. De tradisjonelle fiskeriene har enorme havområder å boltre seg på og som vi ser av Kartverkets Faktaboks 1 så er Norges kontinentalsokkel på hele 2 039 951 km².



Territorialfarvann

Territorialfarvann er sjøområdene innenfor territorialgrensen, det vil si summen av sjøterritorium og indre farvann.

- Samlet areal: 240 014 km²
- Fastlands-Norge: 145 458 km²
- Svalbard: 90 241 km²
- Jan Mayen: 4 315 km²

Norges økonomiske sone

Norges økonomiske sone går fra territorialgrensen og ut til 200 nautiske mil beregnet fra grunnlinjen ved Fastlands-Norge. Der det er mindre enn 400 nautiske mil til annen stats grunnlinje, er sonen avgrenset av avtalt avgrensningslinje mellom statene. (787 640 km²)

Fiskevernsonen ved Svalbard

Fiskevernsonen ved Svalbard går fra territorialgrensen og ut til 200 nautiske mil beregnet fra grunnlinjene ved Svalbard. Sonen begrenses av yttergrensen for Norges økonomiske sone og avtalte avgrensningslinjer mot andre stater. (715 312 km²)

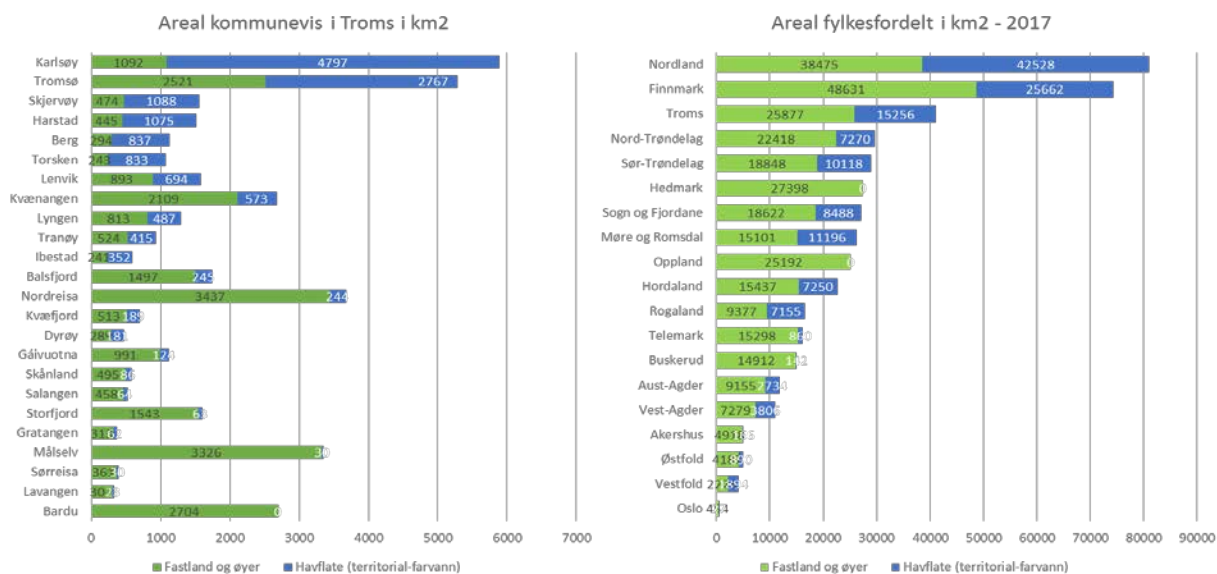
Fiskerisonen ved Jan Mayen

Fiskerisonen ved Jan Mayen går fra territorialgrensen og ut til 200 nautiske mil beregnet fra grunnlinjen ved Jan Mayen. Der det er mindre enn 400 nautiske mil til annen stats grunnlinje, er sonen avgrenset av avtalt avgrensningslinje mellom statene. (288 768 km²)

Norges kontinentalsokkel

Norges kontinentalsokkel er i juridisk forstand havbunnen fra territorialgrensen ved Fastlands-Norge, Svalbard og Jan Mayen og ut til yttergrensen for Norges sokkel, eller avtalt avgrensningslinje mot annen stat. (2 039 951 km²)

Troms er landets tredje største fylke målt i land og sjøareal innenfor territorialgrensen på samlet sett vel 41 000km². Den største kommunen i sjøareal er Karlsøy, fulgt av Tromsø, Skjervøy og Harstad som vi ser av Figur 2.

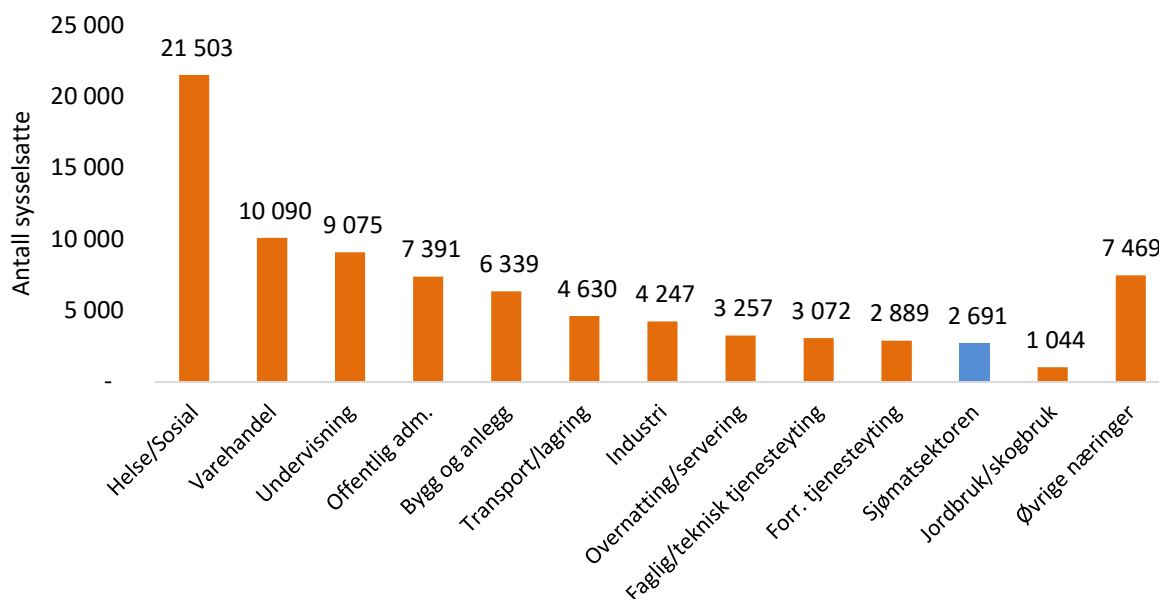


Figur 2 Arealstatistikk for landets fylker og kommunene i Troms (Kilde: Kartverket 2017: Arealstatistikk for Norge 2017)

2.3 Sysselsetting og næringsstruktur i Troms

2.3.1 Sysselsettingen i Troms

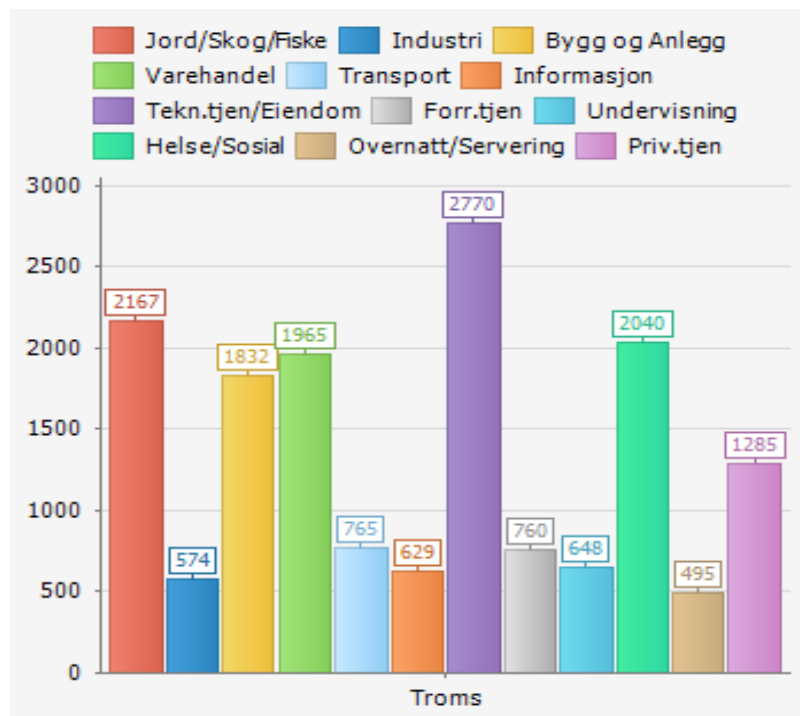
Sysselsettingen (antall) i fylket utgjorde 82 565 personer i 2015, tilsvarende 3,2 % av landets sysselsatte. I sjømatsektoren var det sysselsatt 2 691 personer i 2015, jf. Figur 3. Dette inkluderer ansatte både innen fiskeri, akvakultur og fiskeforedling. I Troms er helse og sosialsektoren desidert størst med cirka 21 500 ansatte. Fordelingen mellom privat og offentlig var 56,4 % i privat sektor og 43,6 % i offentlig sektor i 2015. Utviklingen de siste 15 årene viser en svak reduksjon i privat sektor og en svak økning i offentlig sysselsetting i fylket.



Figur 3 Sysselsettingen i Troms fordelt på næringskategorier, 2015 (Kilde: Statistisk Sentralbyrå (SSB))

2.3.2 Næringsstruktur

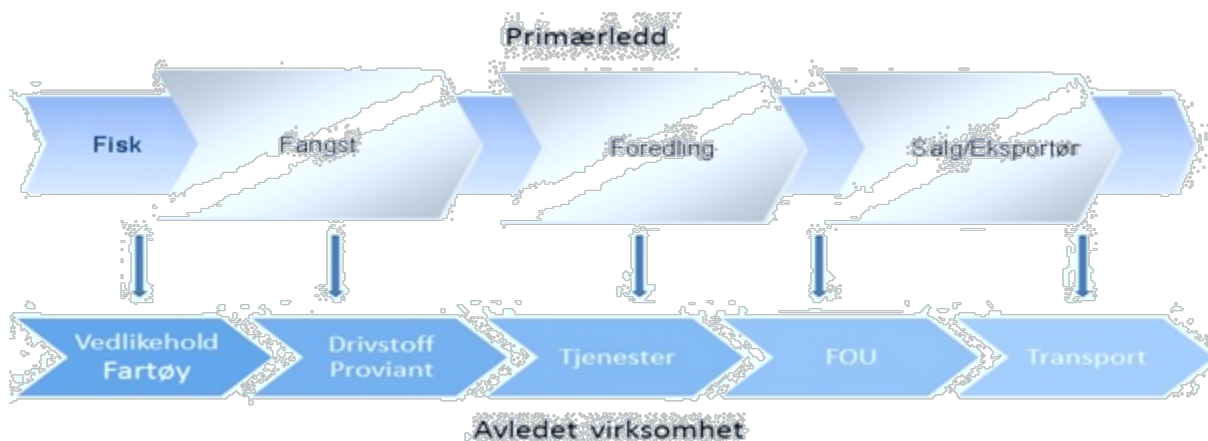
I Troms var det 16 488 registrerte bedrifter i 2016. Primærnæringene besto av 2 167 bedrifter, hvorav fiske, fangst og akvakultur utgjorde 889 bedrifter. I tillegg var det 143 bedrifter innen næringsmiddelindustri, en kategori som også inneholder aktører i fiskeri- og havbruksnæringen. Flest bedrifter var det innen teknisk tjenesteyting/eiendom som vist i Figur 4.



Figur 4 Bedrifter i utvalgte næringer (Kilde: Kommuneprofilen)

3 Fiskerinæringen i Troms

Hensikten med denne rapporten er å gi en oversikt over noen av de samfunnsøkonomiske og sysselsettingsmessige effektene av aktiviteten i den fangstbaserte verdikjeden for sjømat i Troms. Rapporten baserer seg på innsamlede og offentlig tilgjengelige data for driftsåret 2015. I rapporten er hovedfokus på flåteleddet og foredlingsleddet, da det er her det meste av aktiviteten finner sted, og det er følgelig her de største ringvirkningene for resten av samfunnet dannes. Verdikjedetilnærmingen vi har valgt er illustrert i Figur 5, som viser hvert av primærleddene med eksempler på ulike former for avleddet virksomhet.



Figur 5 Verdikjedetilnærming

Rapporten fokuserer på aktiviteten rundt villfanget sjømat. Med dette menes blant annet fangst og foredling av hvitfiskarter som torsk, sei og hyse, av pelagiske arter som sild, makrell og lodde, i tillegg til reker, krabbe og andre skalldyr. Dette står da i motsetning til aktiviteten rundt oppdrettet fisk, der laks er dominerende. Oppdrettsnæringen behandles i en egen rapport.

Troms fylke består av totalt 24 kommuner, hvor disse kan grupperes i regioner på flere ulike måter. I teksten refereres det med jevne mellomrom til de tre regionene Nord-Troms, Midt-Troms og Sør-Troms. Bak disse regionene ligger følgende kommunefordeling:

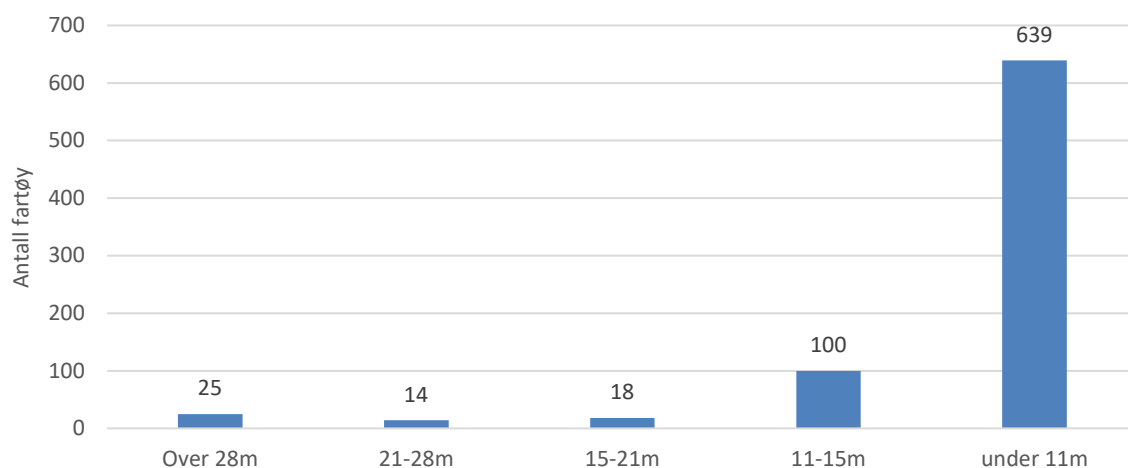
- Nord-Troms: Balsfjord, Tromsø, Karlsøy, Lyngen, Storfjord, Kåfjord, Skjervøy, Nordreisa og Kvæningen
- Midt-Troms: Bardu, Berg, Dyrøy, Lenvik, Målselv, Sørreisa, Torsken og Tranøy
- Sør-Troms: Gratangen, Harstad, Ibestad, Kvæfjord, Lavangen, Salangen og Skånland.

Når teksten nevner en av de tre regionene så er det dermed denne sammensetningen som menes. Der andre regioninndelinger benyttes så er dette forklart nærmere.

Resten av dette kapitlet gir en oversikt over strukturen i flåteleddet og fiskeindustrien i Troms, i tillegg til en oversikt over fangst og produksjon av sjømat i fylket. I kapittel 4 går det nærmere inn på sysselsettingen i næringen, mens kapittel 5 tar for seg skatteinnbetalinger gjort av selskapene og de ansatte. Kapittel 6 går til slutt inn på noen nøkkeltall for lønnsomhet og verdiskaping i verdikjeden.

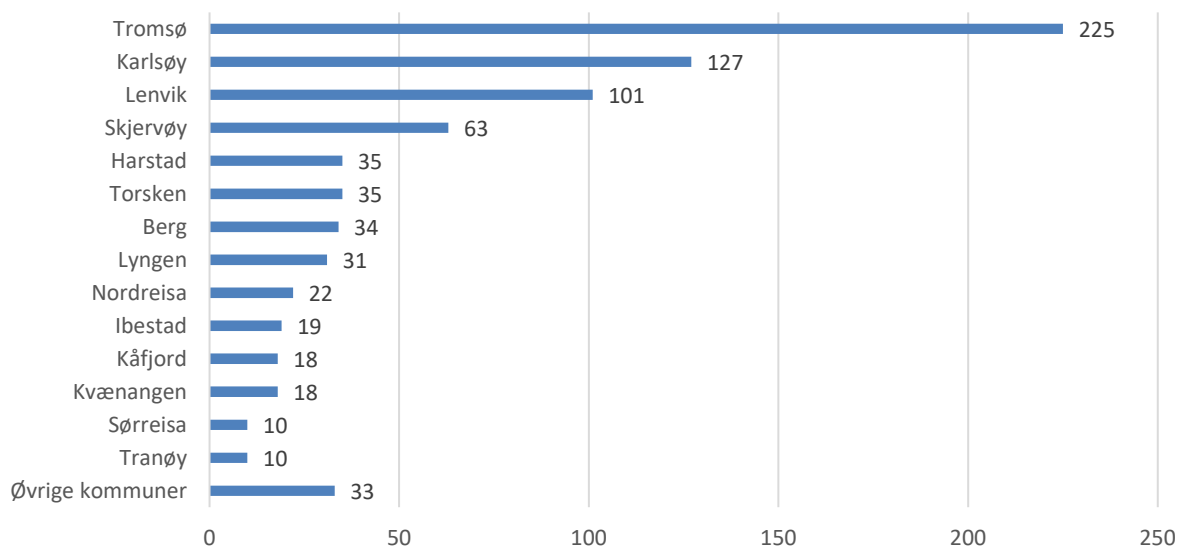
3.1 Strukturen i fiskeflåten

Den norske fiskeflåten, og herunder Tromsflåten, har en variert sammensetning både med hensyn til fartøystørrelse og redskapsbruk. I nyere tid har vi sett en utvikling der antallet merkeregistrerte fiskefartøy, både i Troms og i landet forøvrig, har vært fallende, samtidig som fangsteffektiviteten per fartøy har økt. I 2015 besto fiskeflåten i Troms av totalt 796 fartøy, hvor 727 av disse var aktive i fiskeriene i løpet av året. Til sammenligning besto fiskeflåten i fylket av 2 392 fartøy ved inngangen av 2000-tallet. Grovt kan man dele flåten inn i bunnfiskeriene (fangst av torsk, hyse, sei, reker, øvrig bunnfisk og skalldyr) og de pelagiske fiskeriene (fangst av sild, makrell, lodde, kolmule etc.). Hvert av disse fiskeriene består igjen av både kystfiskefartøy og havfiskefartøy av ulike størrelser, med ulike typer fangstrettigheter og redskapsvalg. I dette kapitlet, og resten av rapporten, vil vi ofte fordele flåten etter ulike lengdegrupper. Dette har sammenheng med at mange av analysene er gjennomført på dette nivået, med den hensikt å korrigere for store forskjeller mellom fartøy av ulik størrelse. Det er ikke gjort ytterligere sammenligninger av de ulike fartøygruppene i fylket.



Figur 6 Antall merkeregistrerte fiskefartøy i Troms i 2015 - fordelt på lengdegruppe

Figur 6 viser at per 2015 hadde cirka 80 % av fartøyene i Tromsflåten en største lengde under 11 meter, mens 13 % tilhørte gruppen mellom 11 og 15 meter. Disse fartøyene var spredt over store deler av fylket, som vist i Figur 7. I figuren ser vi at Tromsø, Karlsøy, Lenvik og Skjervøy er kommunene med flest registrerte fartøy. Den kommunevise fordelingen må imidlertid sees i sammenheng med flåtens mobilitet, som gjør at verken fangst eller landing av råstoffet nødvendigvis sammenfaller med hvor båten er registrert. Mobiliteten vil igjen blant annet avhenge av fartøystørrelse. I avsnitt 3.2 til 3.4 går det nærmere inn på fordelingen av flåtens landinger av råstoff i de ulike kommunene og regionene i fylket.



Figur 7 Antall merkeregistrerte fiskefartøy i Troms i 2015 - fordelt på fartøyets hjemkommune

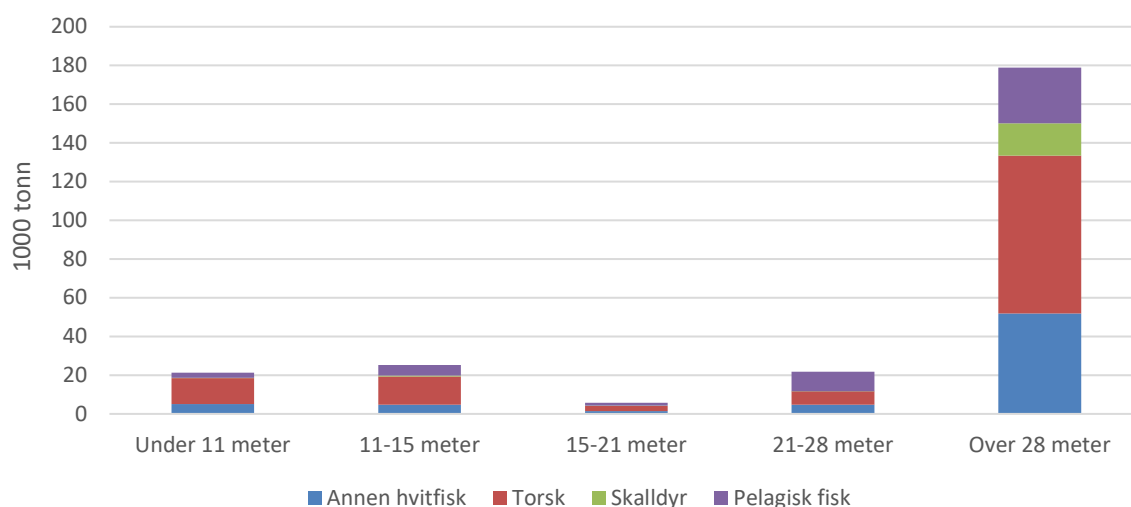
3.2 Fangst

I det følgende presenteres landinger av ulike arter og kategorier av sjømat i Troms for 2015. Grunnen til at landingene kategoriseres er at en detaljert statistikk blir for uoversiktlig. I fremstillingen er torsk behandlet særskilt siden den er så dominerende i landingene.

3.2.1 Landinger fra norske fartøy i Troms

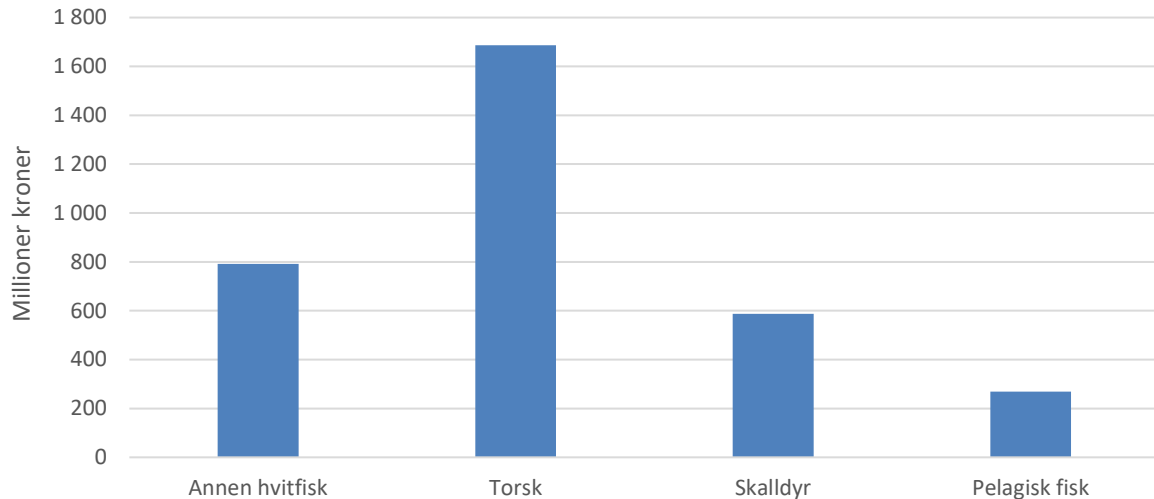
I 2015 landet norske fartøy 253 000 tonn fisk og skaldyr i Troms til en førstehandsverdi av 3,33 milliarder NOK.

Figur 8 viser disse landingene fordelt på kategori og lengdegruppe. Torsk er dominerende i alle lengdegruppene, og den største lengdegruppen landet 71 % av den totale fangstmengden.

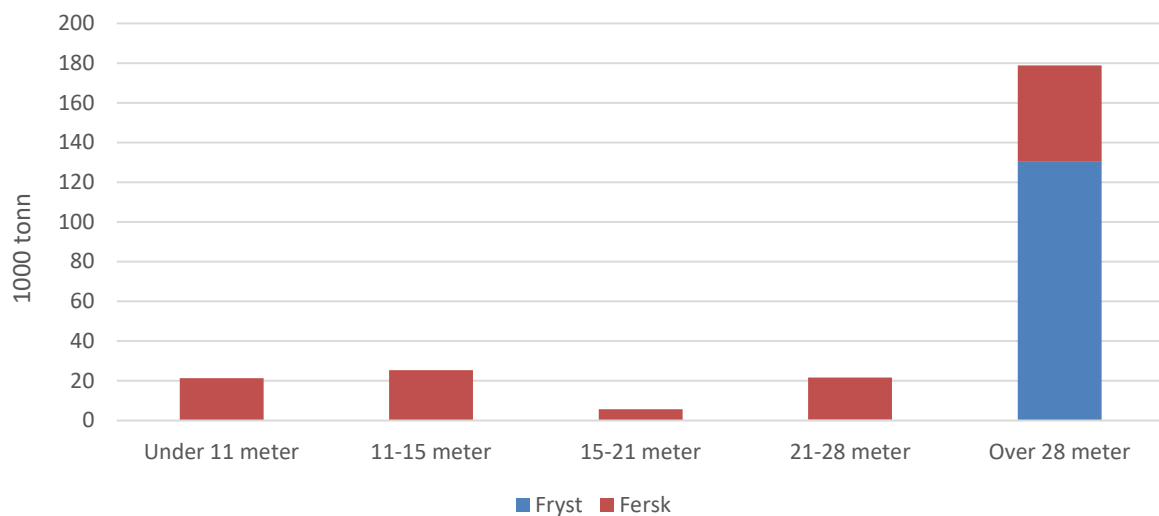


Figur 8 Norske landinger i Troms fordelt på sjømatkategori og fartøygrupper i 2015

Førstehåndsverdien av de ulike kategoriene i 2015 er vist i Figur 9. Førstehåndsverdien av torsk var på 1,67 milliarder NOK. Annen hvitfisk (alle andre arter enn torsk, der hyse og sei er viktigst) hadde en verdi på 791 millioner NOK. Skalldyr (reker og krabbe, der reker er viktigst) hadde en verdi på 518 millioner, og pelagisk fisk (lodde, makrell og sild) en verdi på 268 millioner.



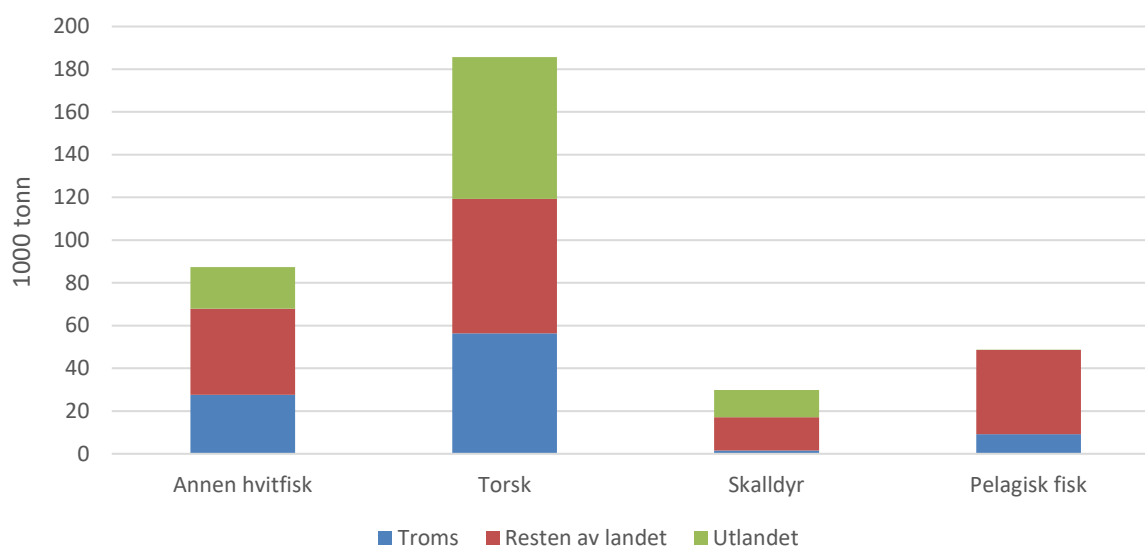
Figur 9 Førstehåndsverdien av norske landinger i Troms fordelt på sjømatkategori i 2015



Figur 10 Norske landinger i Troms fordelt på lengdegruppe og tilstand i 2015

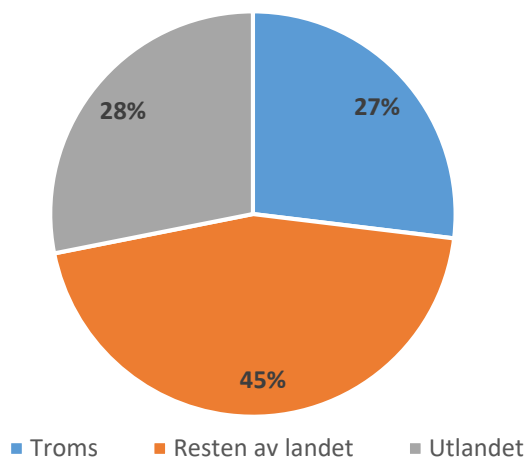
Figur 10 viser norske landinger i Troms fordelt på fartøylengde og fordelt mellom ferske og fryste leveranser. Av den totale leverte fangsten ble 52 % landet fryst. Den fryste fangsten kom nesten utelukkende fra den største flåten (99 %).

3.2.2 Totale landinger i Troms



Figur 11 Landinger i Troms av fartøy fra Troms, resten av landet og utlandet

Også utenlandske fartøy lander fangst i Troms. I 2015 stod utenlandske fartøy for 89 900 tonn fisk og skalldyr til en førstehandsverdi av 1,1 milliard NOK. Totalt 97 % av fangsten fra utenlandske fartøy ble landet fryst, og 95 % ble landet i Tromsø kommune. Inklusive utenlandske landinger ble det i 2015 landet til sammen 352 000 tonn fisk og skalldyr i fylket, til en verdi av 4,34 milliarder NOK. Figur 11 og Figur 12 viser hvordan fangsten er fordelt på sjømatkategorier og hvor fartøyene hører hjemme. Det er verdt å merke seg at kun 27 % av den fangsten som ble landet i fylket gjennom året kom fra fartøy registrert i Troms.

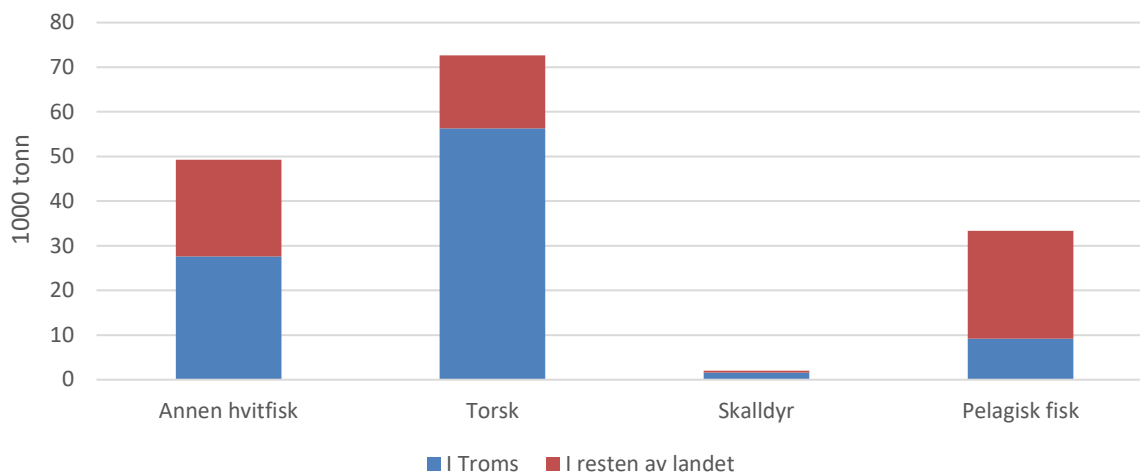


Figur 12 Landinger av fisk og skalldyr (mengde) i Troms fordelt på fartøy fra Troms, resten av landet og utlandet

Utenlandske fartøy landet fisk og skalldyr til en førstehandsverdi av 3,27 milliarder NOK i norske havner i 2015. En tredjedel av dette ble landet i Troms.

3.2.3 Landinger av fartøy fra Troms

I 2015 landet fartøy fra Troms totalt 157 000 tonn fisk og skalldyr til en førstehåndsverdi av 1,73 milliarder NOK. Av dette ble 60 % av mengden (94 700 tonn) og 66 % av verdien (1,14 milliarder NOK) landet i hjemfylket (se Figur 13).

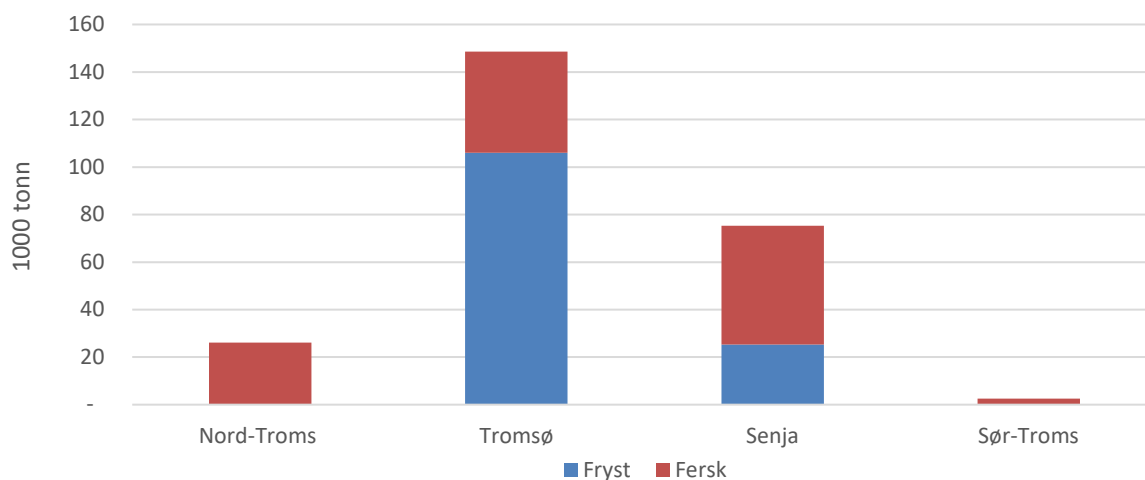


Figur 13 Landinger av fartøy fra Troms

3.3 Geografisk fordeling av fangsten innad i Troms

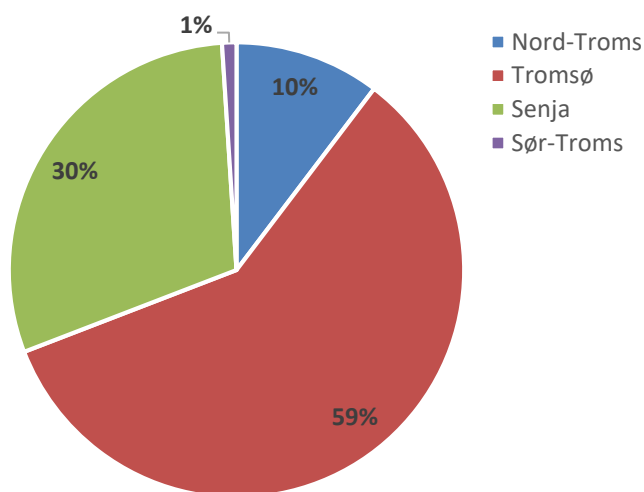
I dette kapittelet fordeles fangsten geografisk innad i Troms. På grunn av Tromsøs dominerende posisjon står Tromsø alene. Resten av fylket grupperes slik:

- Nord-Troms: Kvænangen, Nordreisa, Skjervøy, Karlsøy, Lyngen, Kåfjord, Storfjord, Balsfjord.
- Senjaregionen: Lenvik, Berg, Torsken, Tranøy.
- Sør-Troms: Harstad, Kvæfjord, Skånland, Ibestad, Gratangen, Lavangen, Salangen, Sørreisa, Dyrøy, Målselv og Bardu.



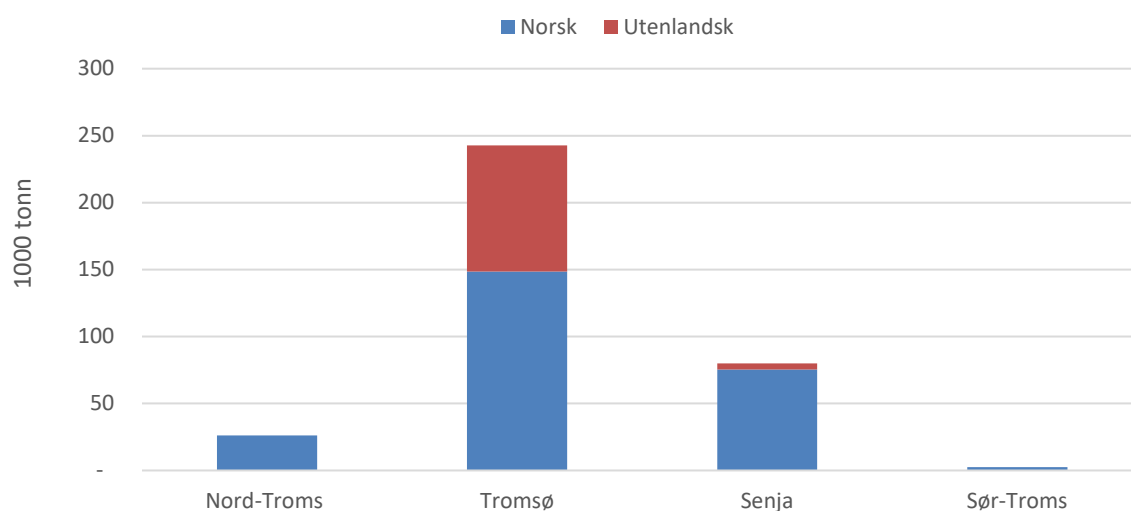
Figur 14 Landing av fryst og fersk fisk og skalldyr i regioner i Troms fra norske fartøy

Som Figur 14 og Figur 15 viser så er Tromsø kommune den dominerende regionen når det gjelder landinger fra norske fartøy (59 % av landingene i Troms), der 71 % av volumet er landet som fryst fisk på terminalene ved Tromsøysundet. Landingene av fersk fisk er fordelt mellom Tromsø (i hovedsak pelagisk), Brensholmen, Sommarøy, Tromvik, Vengsøy, Kvaløyvågen, Løksfjord og Oldervik.

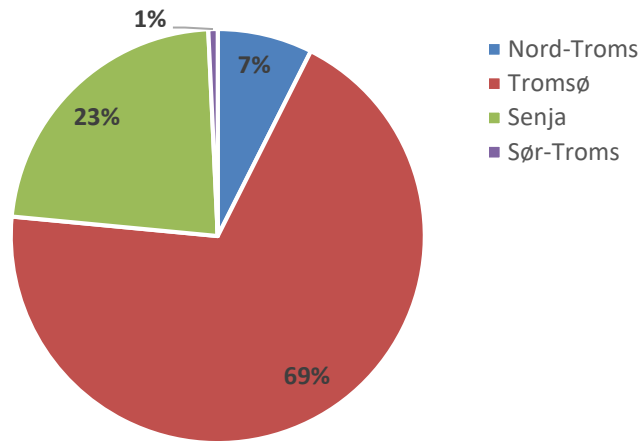


Figur 15 Fordeling av norske landinger av fisk og skalldyr på regioner i Troms

Senjaregionen stod i 2015 for 30 % av de norske landingene i fylket. Av dette ble 34 % landet fryst. I Nord-Troms ble 10 % av de totale norske landingene i fylket levert, og alt ble landet ferskt. Sør-Troms er ubetydelig når det gjelder landinger – med cirka 1 % av totalen, hvor alt ble landet ferskt. Regionen har imidlertid en betydelig havfiskeflåte som har sine landinger utenfor regionen.

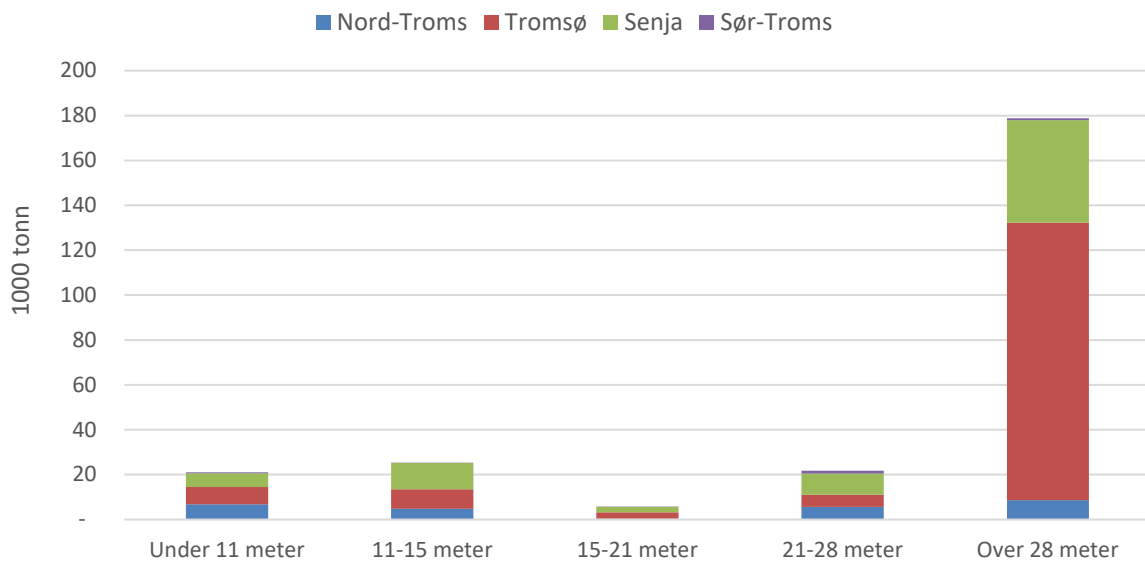


Figur 16 Norske og utenlandske landinger fordelt på regioner i Troms

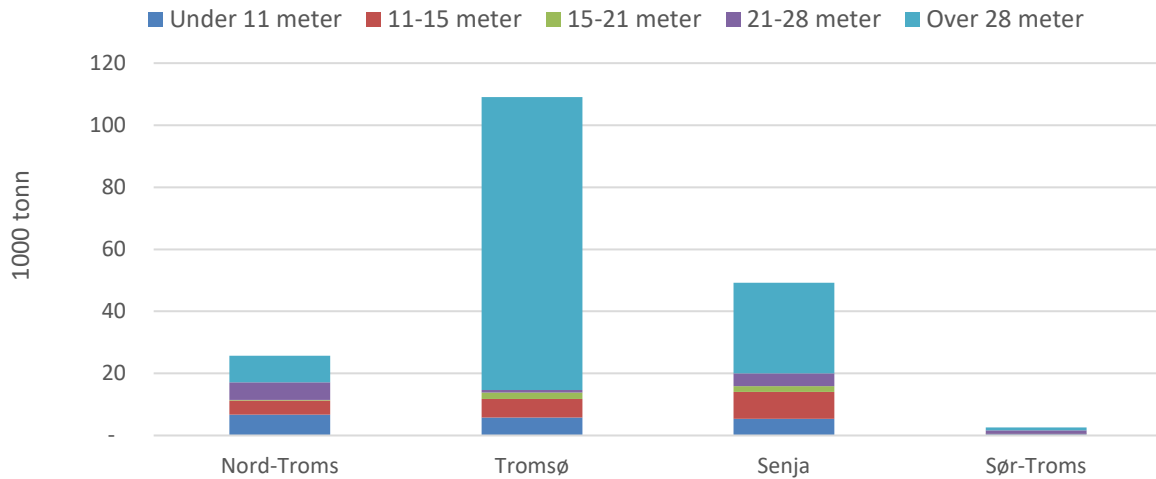


Figur 17 Fordeling av alle landinger (inklusive utenlandske) av fisk og skalldyr på regioner i Troms

Når de utenlandske landingene legges til (Figur 16 og Figur 17) så blir Tromsøs posisjon enda mer dominerende. Fangstene landes ved Tromsøysundet og gjør at 69 % av de totale landingene av fisk og skalldyr i Troms landes i kommunen. Tromsø har en tydelig posisjon som nasjonal fiskerihavn for den norske havgående flåten, og som internasjonal fiskerihavn for den internasjonale havfiskeflåten med rettigheter i Barentshavet. Dette underbygges også av Figur 18 og Figur 19.

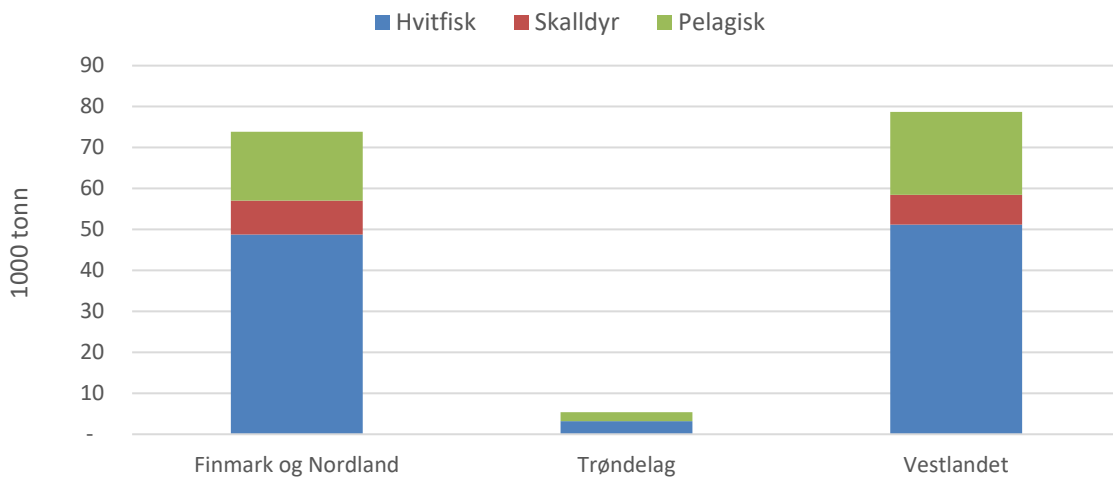


Figur 18 Fordeling av norske landinger i Troms fordelt på fartøygrupper og regioner



Figur 19 Norske landinger av hvitfisk (uten skalldyr og pelagisk fisk) fordelt på regioner og fartøygrupper

3.4 Landinger av den norske «fremmedflåten» i Troms

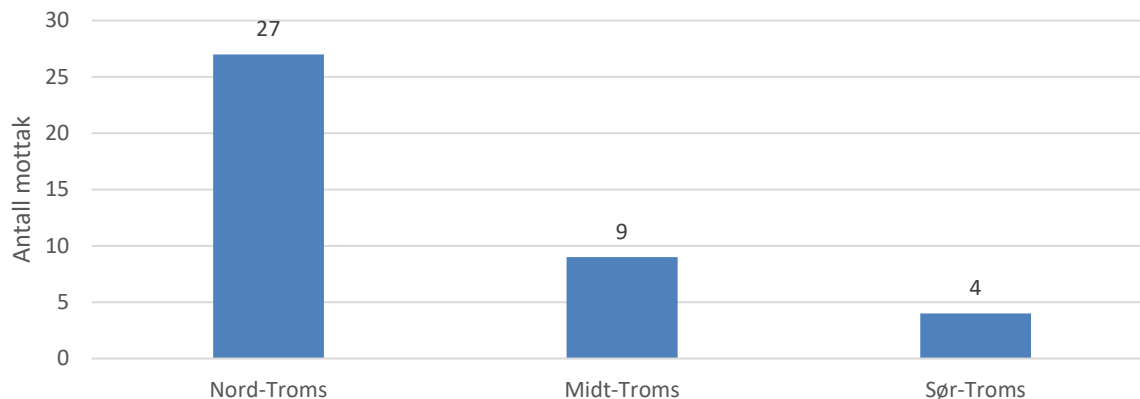


Figur 20 Landinger av fisk og skalldyr i Troms fra norske fartøy ikke hjemmehørende i Troms. Per 2015, fordelt på regioner og sjømatkategori

Fartøy fra resten av Nord-Norge (Finnmark og Nordland) landet cirka 74 000 tonn i Troms i 2015, tilsvarende 46,7 % av norske landinger fra fartøy registrert utenfor fylket. Tilsvarende landet fartøy fra Vestlandet (Møre og Romsdal, Sogn og Fjordane, Hordaland og Rogaland) cirka 79 000 tonn, tilsvarende 49,8 %. Trøndelagsfylkene sto for cirka 5400 tonn (3,4 %), mens fartøy hjemmehørende i resten av landet sto for cirka 860 tonn (0,14 %).

3.5 Strukturen i fiskeindustrien

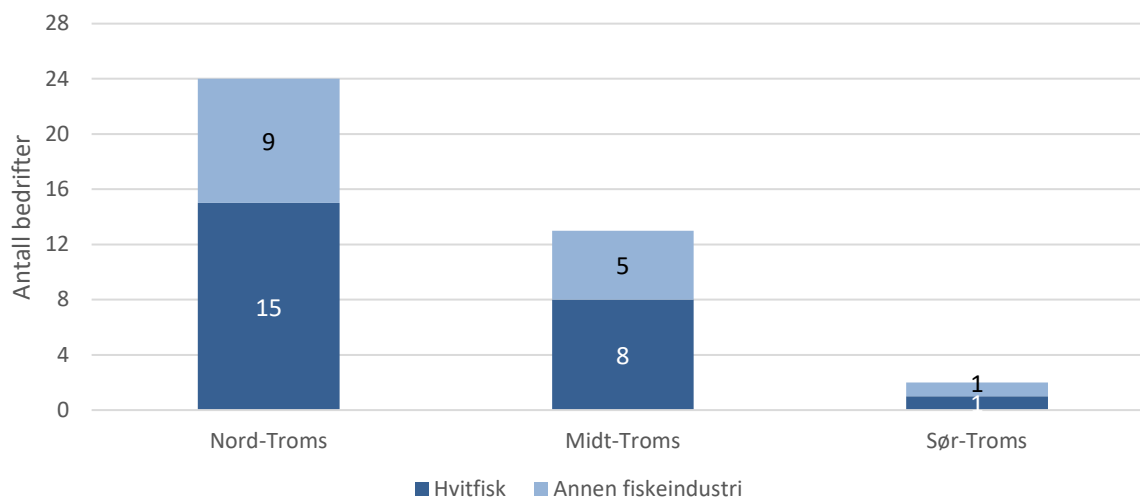
Det var 40 aktive mottaksanlegg i Troms med råstofflandinger på mer enn 20 tonn i 2015. Herav tre nøytrale fryselagre (Tromsdalen/Tromsøya/Senjahopen). Det ble omsatt bunnfisk ved 37 og pelagisk fisk ved 5 av disse. To steder landes og omsettes det både bunnfisk og pelagisk.



Figur 21 Antall fiskemottak i Troms

Den fangstbaserte fiskeindustrien i fylket produserer innenfor et bredt spekter av arter og produkter. Som følge av god råstofftilgang er produksjon fra ulike hvitfisksarter klart dominerende, men også betydelige mengder pelagisk råstoff videreføres, i tillegg til reker og andre skalldyr.

Fiskeindustrien i Troms besto per 2015 av cirka 39 aktive bedrifter, da ikke medregnet foredling og slaktning av laks. Av disse 39 hadde 24 bedrifter hele eller deler av sin aktivitet innen ulike former for hvitfiskproduksjon. De øvrige 15 bedriftene besto i hovedsak av rekeindustri, pelagisk industri, eller videreføring av ulike typer restråstoff. Bedriftene er spredt over store deler av fylket, og vi finner ulike former for aktivitet i 10 av fylkets kommuner. Som vist tidligere er Tromsø den kommunen med størst volum råstoff landet, og det er også den enkeltkommunen med flest aktører på land. Som Figur 22 viser, er 24 av bedriftene lokalisert i Nord-Troms, 13 i Midt-Troms og 2 i Sør-Troms.

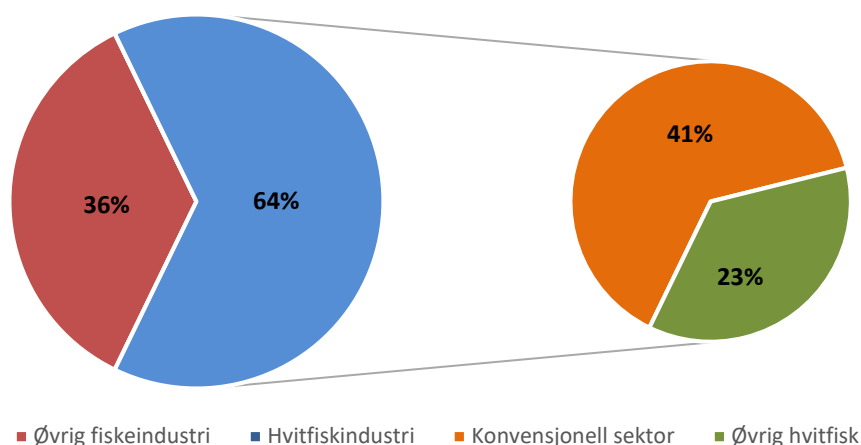


Figur 22 Antall bedrifter innen foredlingsindustrien i Troms

3.6 Produksjon

Det er vanskelig å gi eksakte tall på hva som produseres av sjømat i Troms, uten en gjennomgang av detaljerte salgsdata fra den enkelte produsent. Derimot kan man gi et anslag ut fra bedriftenes totale omsetning, og ut fra registrert eksport med opprinnelse i fylket.

En gjennomgang av årsmeldinger for 2015 viser at fiskeindustrien i Troms, eksklusive lakseforedling, omsatte for cirka 2,24 milliarder NOK gjennom året. Hvitfiskeindustrien omsatte for cirka 1,44 milliarder NOK, hvor 924 millioner var innenfor konvensjonell produksjon (klippfisk/saltfisk/tørrfisk). Øvrig fangstbasert industri omsatte for cirka 800 millioner NOK. Omsetningens fordeling etter aktivitet er som vist i Figur 23.



Figur 23 Fiskeindustrien i Troms fordelt på aktivitet - etter omsetning

Det aller meste av sjømaten som produseres i Norge eksporteres ut av landet, og eksportstatistikken kan dermed også fungere som en indikator på det totale produksjonsnivået. Fylkesfordelingen i denne statistikken baseres på hva den enkelte eksportør oppgir som produksjonsfylke ved utfylling av utførselsdeklarasjon. Dette kan gi noe unøyaktighet, blant annet som følge av at enkelte produkter vil være innom bearbeiding i flere fylker før de eksporteres¹. Den gir allikevel en viss indikasjon på hva som produseres i det enkelte fylke. I følge eksportstatistikken ble det i 2015 eksportert sjømatprodukter (eksklusive laks) med opprinnelse i Troms for cirka 2,1 milliarder NOK. Dette utgjorde 28 % av tilsvarende for Nord-Norge og 9 % av tilsvarende for hele landet.

¹ Eksempelvis saltfisk produsert i Troms som går videre til klippfiskproduksjon i Møre og Romsdal, og tilslutt eksporteres. I dette tilfellet vil produksjonsfylke oppgis som en egen kode, separat fra fylkeskodene.

4 Sysselsetting

Dette kapitlet gir noen beregninger rundt sysselsettingen i de ulike leddene av den fangstbaserte verdikjeden for sjømat i Troms. Beregningene er gjort med utgangspunkt i flere ulike datakilder, deriblant SSB, Fiskeridirektoratet og Brønnøysundregistrene. I tillegg er det samlet inn data på aktørnivå fra et utvalg av flåten og fiskeindustrien. Med basis i dette materialet, estimeres det en samlet sysselsetting i den fangstbaserte verdikjeden på i underkant av 2000 personer. Dette fordeler seg på mellom 1000 og 1100 sysselsatte i flåteleddet, cirka 800 i foredlingsindustrien, og cirka 110 i annen direkte tilknyttet aktivitet.

Disse tallene defineres som den direkte sysselsettingen i verdikjeden. I tillegg kommer de arbeidsplassene som skapes i tilknyttet leverandørindustri gjennom flåten og fiskeindustriens vare- og tjenesteforbruk. Denne omtales nærmere i egen rapport for leverandørindustrien.

4.1 Fiskeflåten

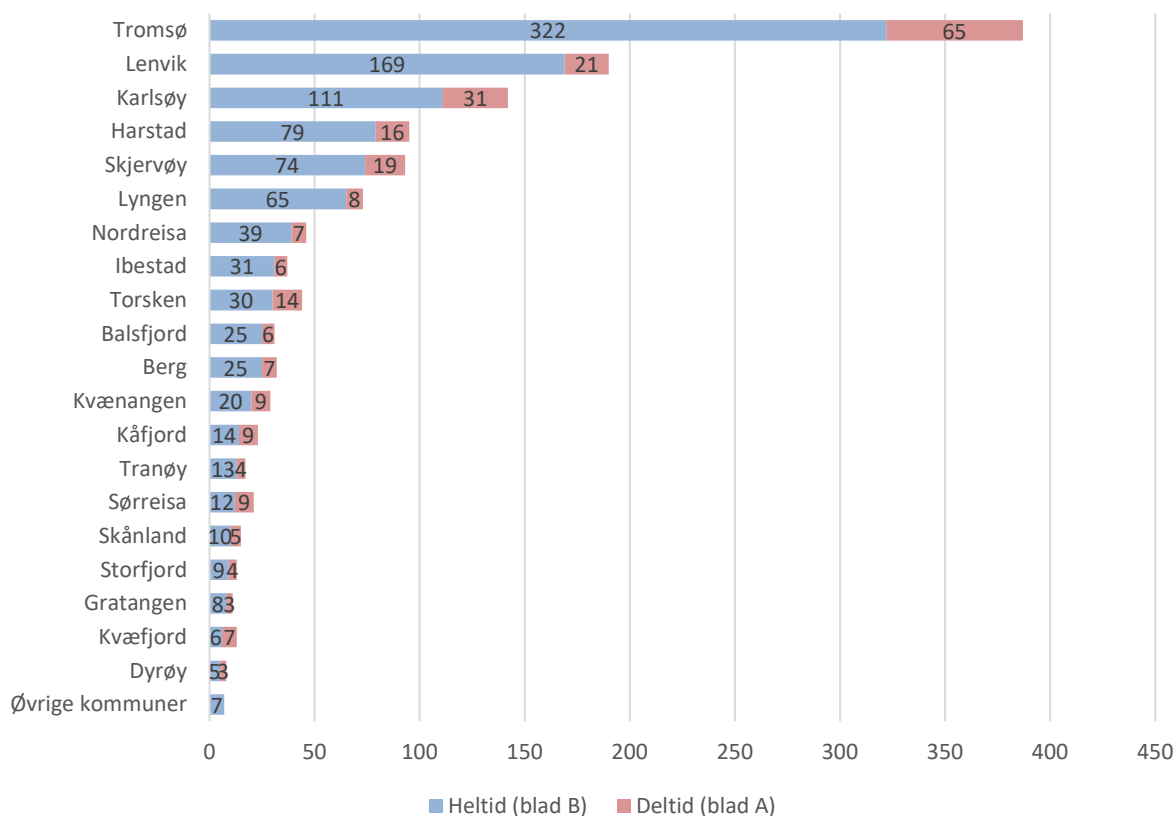
Fiskermanntallet angir registrerte fiskere på deltid (blad A) og heltid (B) på kommunenivå. Samtidig har SSB et register over sysselsatte basert på levert selvangivelse. Antall fiskere registrert i fiskerimantallet er noe høyere enn SSBs tall. Dette kan tyde på at en del av de registrerte fiskerne enten ikke har drevet næringsfiske eller har vært sysselsatt i andre yrker slik at de ikke har vært berettiget til de skattefordelene fiskere har. Det siste året vi har sammenlignbare tall for var 2013. Da var det like mange registrerte fiskere på blad B som det var registrert i SSBs register basert på selvangivelser; 1154. I tillegg var 330 fiskere registrert på blad A i 2013. I 2015 stod det henholdsvis 271 og 1057 fiskere på blad A og B. Det er derfor rimelig å anta at fiskefartøyene i Troms stod for 1000–1100 årsverk i 2015².

De totale landingene fra fartøy registrert i Troms (i og utenfor fylket) hadde temmelig nøyaktig samme volum som norske fartøy, hjemmehørende utenfor fylket, landet i Troms (157 000 mot 158 000 tonn). Mens 81 % av landingene fra norske fartøy ikke hjemmehørende i Troms kom fra den største fartøygruppen, så var tilsvarende fra fartøy hjemmehørende i Troms på 60 %. I og med at arbeidskraftproduktiviteten er høyere på store enn på små fartøy, er det grunn til å tro at landingene fra fartøy ikke hjemmehørende i Troms gir noe færre årsverk i fiske. Det er grunn til å tro at landingene i Troms gir grunnlag for 800–1000 årsverk i resten av landet. Den samlede sysselsettingseffekten på norske fartøy av landingene i Troms anslås derfor til cirka 2000 årsverk i 2015.

Det anslås 800–1000 fiskerårsverk fra resten av landet involvert i landingene. Resten av Nord-Norge (Finnmark og Nordland) og Vestlandet (Møre og Romsdal, Sogn og Fjordane, Hordaland og Rogaland) er i volum om lag like store (46,7 % mot 49,8 %). Vi anslår derfor at i det øvrige Nord-Norge har det vært involvert 373–467 fiskerårsverk og det tilsvarende anslaget for Vestlandet er 398–489. Trøndelagsfylkene har stått for 3,4 % av landingene med 27–34 involverte fiskerårsverk. Det er også registrert landinger (0,14 %) fra fartøy hjemmehørende i resten av landet (fra og med Vest-Agder til og med Østfold) som gir 1 involvert årsverk.

² Fiskere registrert i fiskermanntallet i Troms er ganske sikkert også mannskap på fartøy fra andre fylker, og fartøy fra Troms har nok også mannskap fra andre fylker. Dette finnes det ikke oversikt over og for enkelhet skyld regner vi at dette går opp i opp.

Med de forbeholdene som er tatt om forskjeller mellom fiskermanntall og antall leverte selvangivelser, så vil antall fiskere registrert i fiskermanntallet gi et godt bilde av den kommunevise fordelingen i sysselsetting (Figur 24). Som figuren viser er Tromsø den kommunen med flest registrerte fiskere, tilsvarende cirka en tredjedel av totalen for fylket.



Figur 24 Antall heltids- og deltidsfiskere registrert i fiskermanntallet per 2015/kommune (Kilde: Fiskeridirektoratet)

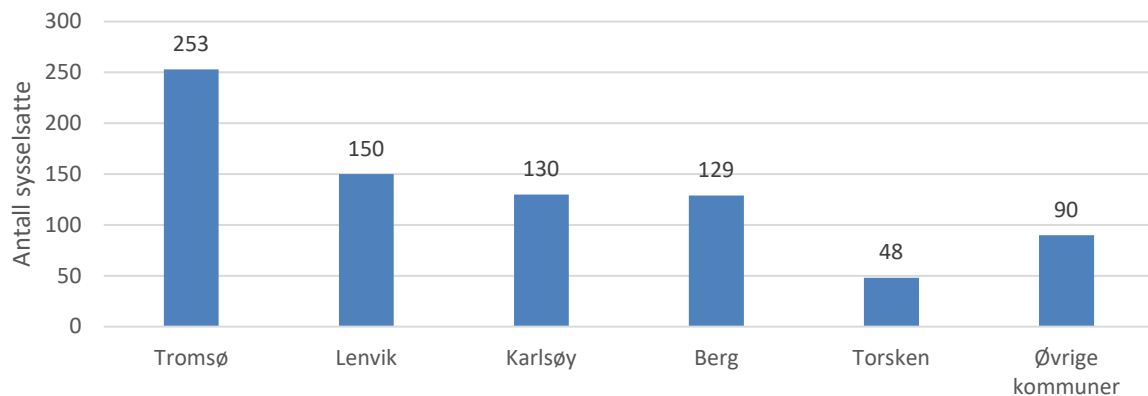
4.2 Fiskeindustrien

Basert på bedriftenes årsmeldinger og tall fra enhetsregisteret, estimeres en sysselsetting i den fangstbaserte fiskeindustrien i Troms på cirka 800 personer i 2015. Sysselsettingen er imidlertid sterkt påvirket av sesongsvingninger i fiskeriene, noe som især preger hvitfiskeindustrien. Statistikk fra leverte sluttsedler viser at omtrent halvparten av torsken levert i Troms i 2015, ble landet i perioden januar-april. I tillegg består en betydelig andel av det som landes senere på året av rundfryst trålfanget råstoff, hvorav mye går direkte til eksport. Sesongmønsteret i landingene, og en korrigering for den fisken som ikke går innom foredlingsindustrien, gir en tydelig forskyvning i aktiviteten mot begynnelsen av året. For hvitfiskeindustrien skaper dette et utpreget sesongmønster også i sysselsettingen. Som eksempel var sysselsettingen i den fangstbaserte fiskeindustrien per 1. kvartal 2016 på cirka 1 100 personer, mens tilsvarende per 4. kvartal 2015 var på rundt 400–500 personer³.

Av de i gjennomsnitt 800 sysselsatte i 2015, jobbet cirka 460 hos bedrifter lokalisert i Nord-Troms, 330 hos bedrifter i Midt-Troms, og 10 hos bedrifter i Sør-Troms. Tromsø, Lenvik, Karlsøy og Berg var de

³ Beregninger gjort av Nofima med basis i Enhetsregisteret og offisiell statistikk fra Statistisk Sentralbyrå.

største sysselsettingskommunene. I tillegg er det mye aktivitet i blant annet Torsken, Skjervøy og Lyngen kommune.



Figur 25 Antall sysselsatte innen fangstbasert fiskeindustri i 2015 - per kommune

4.3 Fryseterminaler, grossister og fiskebutikker

Ved siden av fiskefartøyene og fiskeforedlerne er det også andre aktører i verdikjeden som genererer arbeidsplasser i Troms. Herunder tilhører blant annet fryseterminalene med sitt tilbud om lagringskapasitet, grossistene med sin spesialisering innen videresalg/eksport, og detaljistene i form av ulike fiskebutikker. Generelt kan disse defineres som tilknyttet sjømatnæringen, men der bedriftens hovedaktivitet ligger utenfor produksjon og foredling. I Troms estimerer vi for 2015 at rundt 110 sysselsatte hadde sitt virke innen denne kategorien.

5 Skattebidrag

I dette kapittelet gis en oversikt over de skatteinntektene som skapes til samfunnet for øvrig av aktiviteten innen den fangstbaserte verdikjeden. Dette skattebidraget består både av selskapsskatten som betales fra ordinært resultat i det enkelte selskap, og av personskatten hver enkelt sysselsatt betaler inn. Skattebidraget er også en viktig komponent i verdiskapingsbegrepet som diskuteres i neste kapittel.

5.1 Fiskeflåten

Samlet skatt av overskudd hos flåten i Troms estimeres til cirka 89 millioner NOK i 2015. Samtidig estimeres skattebidraget fra de ansatte i flåteleddet til cirka 172 millioner NOK.

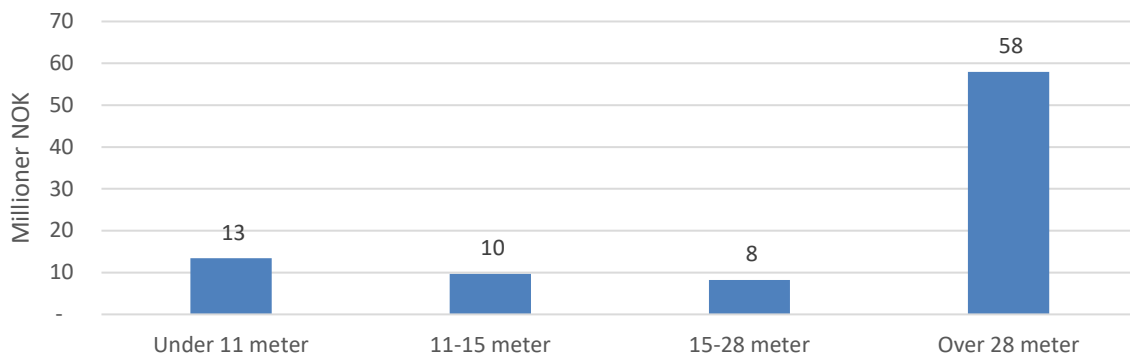
5.1.1 Skattebidrag fra selskapene

Denne seksjonen gir noen beregninger på innbetalt overskuddsskatt i fiskeflåten, basert på publiserte årsrapporter fra et utvalg av aktørene. Noen faktorer vil imidlertid begrense utvalget av aktører. For det første vil ikke alle fartøy som var aktive i 2015 ha levert årsregnskap. Dette kan ha ulike årsaker, som at eierselskapet for eksempel er meldt konkurs eller oppløst i løpet av året, eller at eier ikke er regnskapspliktig, som er tilfellet for store deler av den minste lengdegruppen i flåten. På lengdegruppenivå vil utvalget i tillegg begrenses av at noen selskaper eier fartøy i flere lengdegrupper, der disse ikke kan skilles fra hverandre i regnskapstallene. Tabell 2 viser antallet aktive fiskefartøy per lengdegruppe, og prosentandelen av disse lagt til grunn i beregningene. Utvalget dekker cirka 29 % av flåten i Troms.

Tabell 2 Antall fiskefartøy registrert i Troms - etter lengdegruppe (Kilde: Fiskeridirektoratet og Brønnøysundregisteret)

| | Over 28m | 21–28m | 15–21m | 11–15m | Under 11m | Alle fartøy |
|----------------------------------|----------|--------|--------|--------|-----------|-------------|
| Totalt antall aktive fiskefartøy | 25 | 14 | 16 | 104 | 568 | 727 |
| Andel med tilgjengelig regnskap | 80 % | 79 % | 56 % | 55 % | 15 % | 29 % |

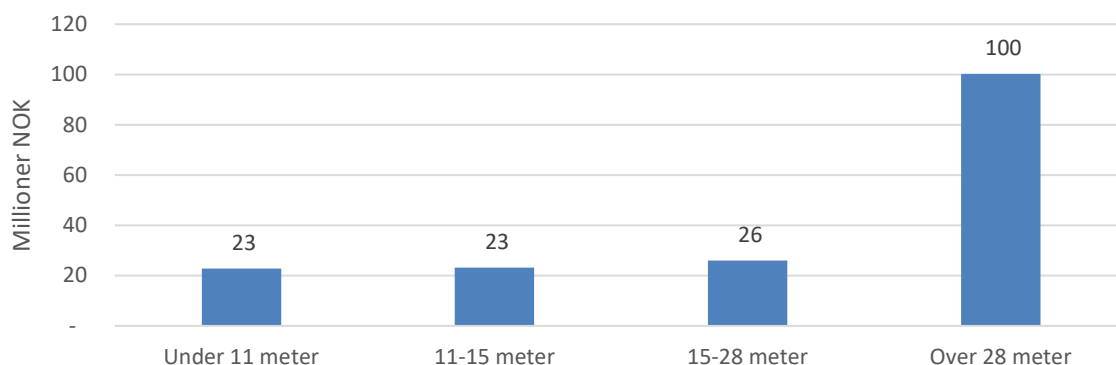
Det estimeres en samlet skatt av overskudd for flåten på 89 millioner NOK i 2015. Herunder er 13 millioner fra fartøy under 11 meter, 10 millioner fra fartøy mellom 11 og 15 meter, 8 millioner fra fartøy mellom 15 og 28 meter, og 58 millioner fra fartøy over 28 meter. Denne fordelingen er oppsummert i Figur 26.



Figur 26 Skatt av overskudd for flåten i Troms - fordelt på lengdegruppe

5.1.2 Skattebidrag fra ansatte på fartøyene

Basert på innsamlede data er det kartlagt personskatt fra ansatte tilknyttet 53 båter i Troms. Totalt utgjorde skatt fra dette utvalget cirka 43,6 millioner NOK. Herav ble 13,6 millioner skattet til Tromsø kommune, 8,1 millioner til Lenvik, 7,1 millioner til Harstad, og 5 millioner til Karlsøy. Det ble i utvalget skattet til 19 av 24 kommuner i Troms. Skatteinntektene fra ansatte i flåteleddet spres altså over store deler av fylket. Med basis i dette utvalget og tilgjengelige årsregnskaper estimeres det et totalt skattebidrag fra ansatte i flåteleddet i Troms på cirka 172 millioner NOK for 2015. Dette inkluderer ikke bare inntektsskatt fra fiskere, men også andre som har hatt et ansettelsesforhold hos fartøyeier i løpet av året.



Figur 27 Skattebidrag fra sysselsatte på fartøy i Troms - fordelt på lengdegruppe

Figur 27 viser innbetalt personskatt i Troms, fordelt på lengdegrupper. Det ble betalt inn 23 millioner NOK fra ansatte hos fartøy under 11 meter, 23 millioner fra ansatte hos fartøy mellom 11 og 15 meter, 26 millioner fra ansatte hos fartøy mellom 15 og 28 meter, og 100 millioner fra ansatte hos fartøy over 28 meter.

For å beregne totalt skattebidrag så er det antatt en viss homogenitet blant fartøy i hver enkelt gruppe. Det er imidlertid problematisk å benytte denne antagelsen når det kommer til geografisk fordeling, siden det her vil være en skjevhet i utvalget. Som vist skattes det imidlertid betydelige summer til blant annet Tromsø, Lenvik, Harstad og Karlsøy. Som vist tidligere huser disse kommunene en stor andel av flåten og av de manntallsregistrerte fiskerne i fylket. Med utgangspunkt i fordelingen av fartøy og fiskere kan man anta at blant annet Skjervøy, Torsken, Berg og Lyngen kommune også mottar betydelige skatteinntekter fra sysselsatte i flåteleddet.

5.2 Fiskeindustrien

Ved beregning av skattebidrag fra selskaper og ansatte i fiskeindustrien har vi forholdt oss til de selskapene som har selvstendig årsrapportering og med hele sin produksjon lokalisert i Troms. Aktører med eksport eller butikkvirksomhet som hovedaktivitet er ikke inkludert, selv om noen av disse også har noe foredlingsaktivitet. Bedrifter som videreforedler restråstoff til mel og olje er inkludert. Med disse avgrensningene gir tallene presentert dermed et minimumsanslag på fiskeindustriens samlede skattebidrag.

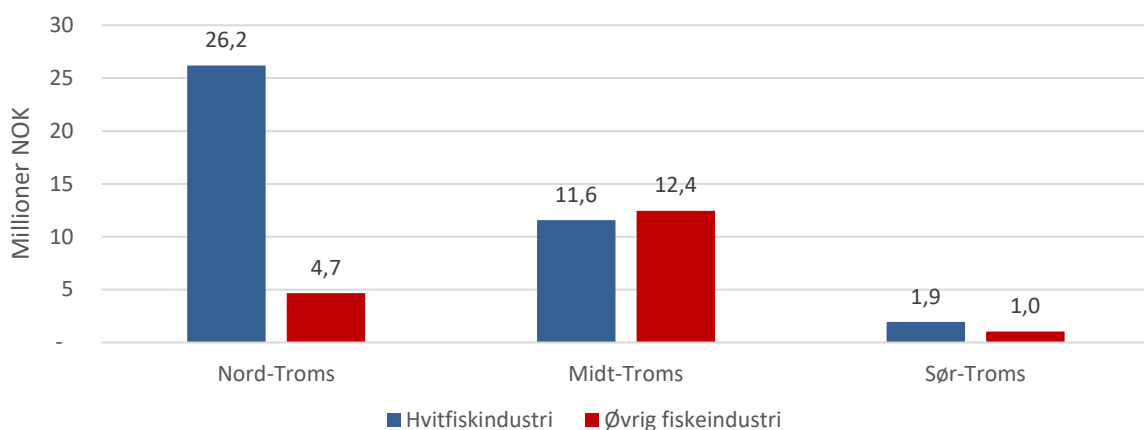
5.2.1 Skattebidrag fra selskapene

Den fangstbaserte fiskeindustrien i Troms skattet inn 27,8 millioner NOK for 2015. Det totale skattebidraget for all aktivitet i fylket vil imidlertid være noe høyere. Av disse 27,8 millionene betalte hvitfiskeindustrien inn cirka 17,5 millioner NOK, mens øvrig fiskeindustri betalte inn cirka 10,4 millioner.

5.2.2 Skattebidrag fra ansatte

Skatteinnbetalingene fra ansatte i fiskeindustrien kan blant annet tilnærmes gjennom å multiplisere den enkelte bedrifts lønnskostnader med normal skattesats på personinntekt for året. Denne skattesatsen var i 2015 på 27 % for bosatte i Midt-Troms og Sør-Troms, og 23,5 % for bosatte i Nord-Troms⁴. I mangel av informasjon om den enkelte ansattes skattekommune, så kan de sysselsattes skatteprosent/skattebidrag grovt deles inn etter i hvilken region arbeidsgiveren har sin aktivitet. Det antas da at de ansatte vil være bosatt i relativ nærhet til arbeidsplassen, og skatter til en kommune i samme region som arbeidsgiver befinner seg.

Fiskeindustrien i utvalget hadde samlede lønnskostnader på 231 millioner NOK i 2015. Fra dette estimeres at de ansatte skattet inn cirka 57,8 millioner NOK for året. Dette fordeler seg på 39,7 millioner fra ansatte i hvitfiskeindustrien og 18,1 millioner fra ansatte i øvrig fiskeindustri. Som ved beregningene på selskapsskatt så er dette et minimumsanslag, og man kan anta at det totale skattebidraget fra ansatte i fiskeindustrien vil være noe høyere.



⁴ Kilde: Skatteetaten (www.skatteetaten.no)

6 Lønnsomhet og verdiskaping

I dette kapittelet går vi nærmere inn på noen bedriftsøkonomiske nøkkeltall for fangstleddet og foredlingsleddet i den fangstbaserte verdikjeden. Det refereres til to lønnsomhetsmål i teksten: driftsmarginen og total kapitalrentabiliteten. Driftsmarginen viser bedriftens driftsresultat i prosent av omsetning, og måler lønnsomheten i den daglige driften før finansposter og skatt regnes inn. Total kapitalrentabiliteten, eller kapitalavkastningen, måler som navnet tilsier bedriftens avkastning på investert kapital (egen- og lånt kapital). Denne kan igjen vurderes opp mot eksempelvis lånerenter og avkastningen på alternative investeringer.

Verdiskaping er et begrep som ofte tolkes ulikt, og det kan derfor være greit å gi en kort begrepsavklaring. I Statistisk sentralbyrås (SSB) terminologi benyttes verdiskaping synonymt med en nærings bruttoprodukt, definert som brutto produksjonsverdi minus vareinnsats. Verdiskaping er lik merverdien skapt av vare- og tjenesteinnsatsen i produksjon, og fordeles som godtgjørelse til arbeidskraften gjennom lønninger, til kapitalinnsatsen gjennom renter på lånt kapital og avkastning på eierkapital, og til staten som overskuddsskatt. Beregningene gjort i det følgende er med utgangspunkt i denne definisjonen.

6.1 Fiskeflåten i Troms

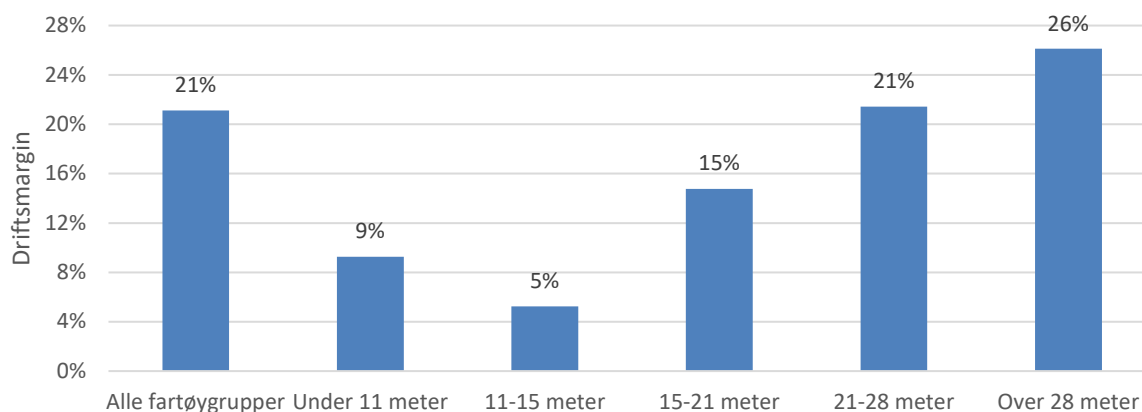
Det er gjort et utvalg beregninger på lønnsomhet og verdiskaping for fiskeflåten i Troms, med basis i publiserte årsregnskaper. Analysene dekker cirka 20 % av de totalt 727 aktive fiskefartøyene i fylket gjennom året. Som kriterium for at et fartøy har tilhørighet i Troms har vi som tidligere brukt fartøyets registreringsmerke. Analysen utelukker dermed fartøy med aktivitet i Troms som er registrert i andre fylker, samtidig som at Tromsregistrerte fartøys aktivitet utenfor Troms vil inkluderes. Tabell 3 gir en oversikt over totalt antall aktive fiskefartøy per fartøygruppe, og andelen av disse som er inkludert i analysene. Andelen blant de mindre fartøyene er lavere enn blant de større, da de fleste mindre båtene driftes av enkeltpersonsforetak uten regnskapsplikt. Dette til tross får vi et godt representativt utvalg for alle fartøygruppene.

Tabell 3 Antall fiskefartøy registrert i Troms - etter lengdegruppe (Kilde: Fiskeridirektoratet og Brønnøysundregisteret)

| | under 11m | 11-15m | 15-21m | 21-28m | Over 28m | Alle fartøy |
|----------------------------------|-----------|--------|--------|--------|----------|-------------|
| Totalt antall aktive fiskefartøy | 568 | 104 | 16 | 14 | 25 | 727 |
| Andel med tilgjengelig regnskap | 15 % | 55 % | 56 % | 79 % | 80 % | 29 % |

6.1.1 Lønnsomhet i fiskeflåten

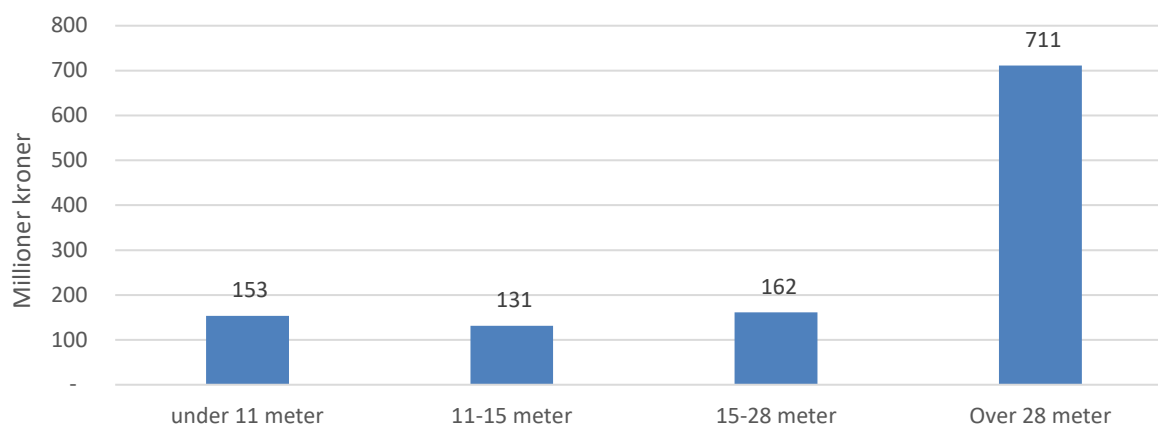
Fiskeflåten i Troms, og i landet for øvrig, kunne vise til god lønnsomhet i 2015. Samlet driftsmargin for Tromsfartøyene var på 21 % for året. Samtidig viser Lønnsomhetsundersøkelsen for fiskeflåten i 2015 (Fiskeridirektoratet) til en driftsmargin på rundt 19 % for alle fartøy registrert i Norge. Vi ser at de store havgående fartøyene jevnt over oppnår høyest marginer, men også de mindre fartøygruppene hadde god lønnsomhet.



Figur 28 Driftsmargin (driftsresultat i prosent av omsetning) hos fiskeflåten i Troms - fordelt på lengdegruppe (faktisk lengde) og totalt

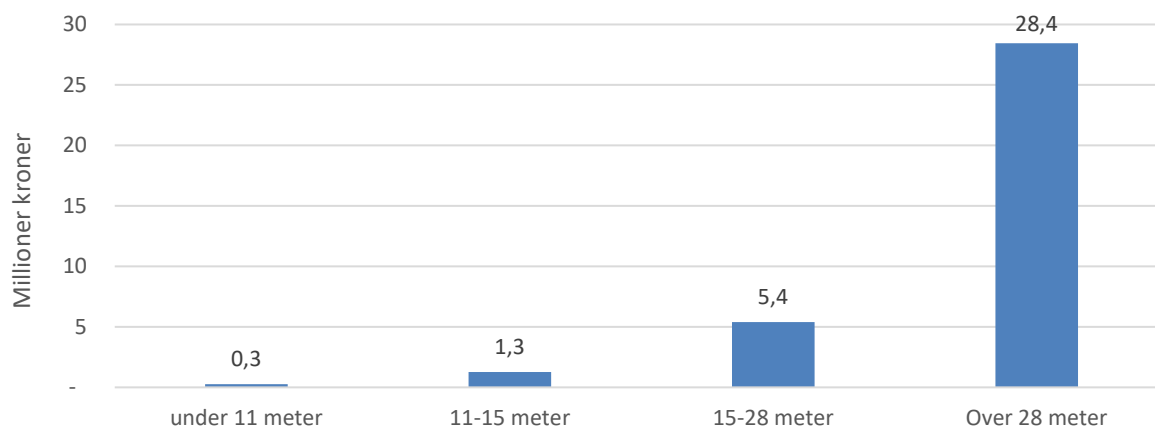
6.1.2 Verdiskaping i fiskeflåten

Tromsflåtens samlede verdiskaping beregnes til 1,16 milliarder NOK i 2015. Omtrent to tredjedeler av verdiskapingen er hos fartøy som baserer seg på fangst av hvitfisk, mens cirka 70 % var hos fartøy over 28 meters lengde. Verdiskapingen fordeler seg på de ulike lengdegruppene som vist i Figur 30. Det anslås en verdiskaping på 153 millioner NOK for fartøy under 11 meter, 131 millioner for fartøy mellom 11 og 15 meter, 42 millioner for fartøy mellom 15 og 21 meter, 119 millioner for fartøy mellom 21 og 28 meter, og 711 millioner for fartøy over 28 meter.



Figur 29 Verdiskaping hos fiskeflåten i Troms - fordelt på lengdegruppe (faktisk lengde)

Med utgangspunkt i disse tallene kan det gis noen anslag på gjennomsnittlig verdiskaping per fartøy. Disse er vist i Figur 31. Gjennomsnittlig verdiskaping per fartøy var i 2015 på cirka 0,3 millioner for fartøy under 11 meter, 1,3 millioner for fartøy mellom 11 og 15 meter, 5,4 millioner for fartøy mellom 15 og 28 meter, og 28,4 millioner NOK for fartøy over 28 meter.



Figur 30 Gjennomsnittlig verdiskaping per fartøy hos fiskeflåten i Troms - fordelt på lengdegruppe (faktisk lengde)

Sysselettingen i flåteleddet i Troms ble i Kapittel 4 anslått til å ligge mellom 1000 og 1100 personer i 2015. Med dette utgangspunktet anslås verdiskapingen per fiskerårsverk til å ligge på mellom 1 052 000 NOK og 1 157 000 NOK.

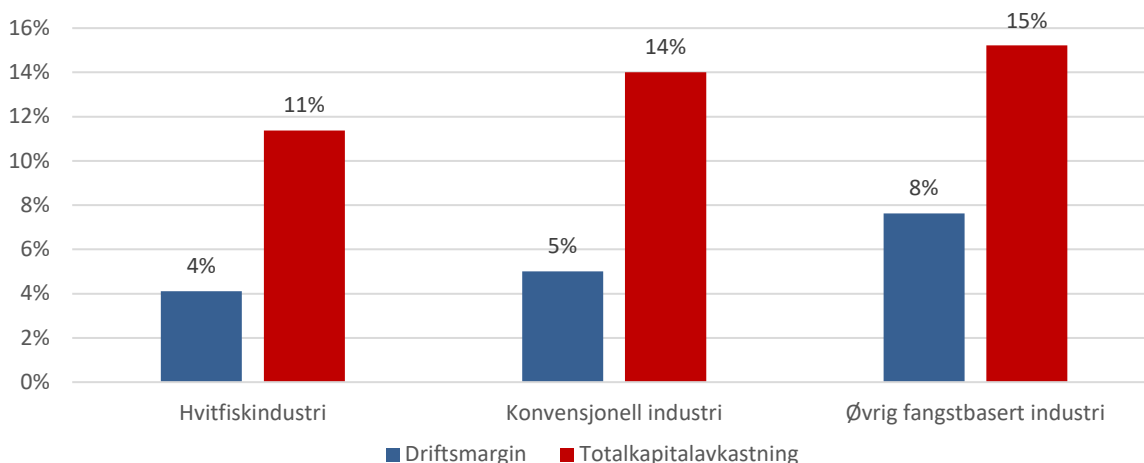
6.2 Fiskeindustrien i Troms

Ved beregning av lønnsomhet og verdiskaping i fiskeindustrien har vi forholdt oss til de selskapene som har selvstendig årsrapportering og med hele sin produksjon lokalisert i Troms. Aktører med eksport eller butikkvirksomhet som hovedaktivitet er heller ikke inkludert, selv om noen av disse også har noe foredlingsaktivitet. Bedrifter som videreforedler restråstoff til mel og olje er inkludert. Med de oppgitte avgrensningene gir tallene i påfølgende avsnitt dermed et minimumsanslag på fiskeindustriens samlede verdiskaping.

6.2.1 Lønnsomhet i fiskeindustrien

Den fangstbaserte fiskeindustrien i Troms omsatte for cirka 2,24 milliarder NOK i 2015, med en driftsmargin på 5 %. Ordinært resultat før skatt i prosent av omsetning var på 4 %, mens total kapitalavkastningen var på 13 %.

Gjennom Driftsundersøkelsen for fiskeindustrien er det på nasjonalt nivå påvist stor spredning i enkeltbedrifters lønnsomhet, både på tvers av bransjer og innad i samme bransje. Dette er også tilfellet for fiskeindustrien i Troms. En inndeling av bedriftsutvalget for Troms i kategoriene hvitfiskindustri og øvrig fangstbasert industri, viser at hvitfisksektoren samlet oppnådde noe lavere lønnsomhet for året enn de øvrige aktørene i fylket. Videre hadde bedriftene med hovedaktivitet innen konvensjonell produksjon (klippfisk/saltfisk/tørrfisk) noe bedre lønnsomhet enn hvitfiskindustrien for øvrig.

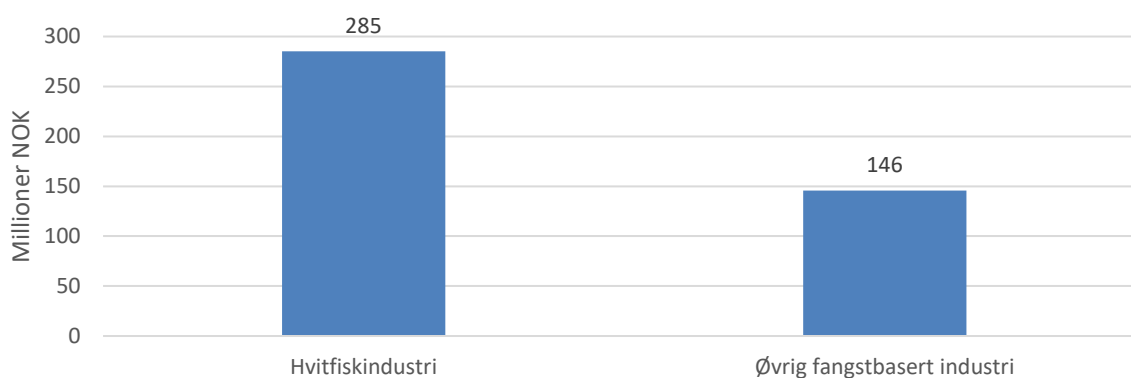


Figur 31 Lønnsomhetsmarginer i ulike segmenter av fiskeindustrien i Troms

Fra Figur 32 ser vi at hvitfiskindustrien i Troms hadde en gjennomsnittlig driftsmargin på cirka 4 % i 2015, med en kapitalavkastning på cirka 11 %. Herunder hadde bedriftene med fokus på konvensjonell produksjon noe høyere marginer. Annen fangstbasert industri, det vil si blant annet foredling av sild og makrell, rekeproduksjon og produksjon av mel/olje, hadde totalt noe høyere lønnsomhet enn hvitfisksektoren, med en driftsmargin på cirka 8 % og en kapitalavkastning på 15 % for året.

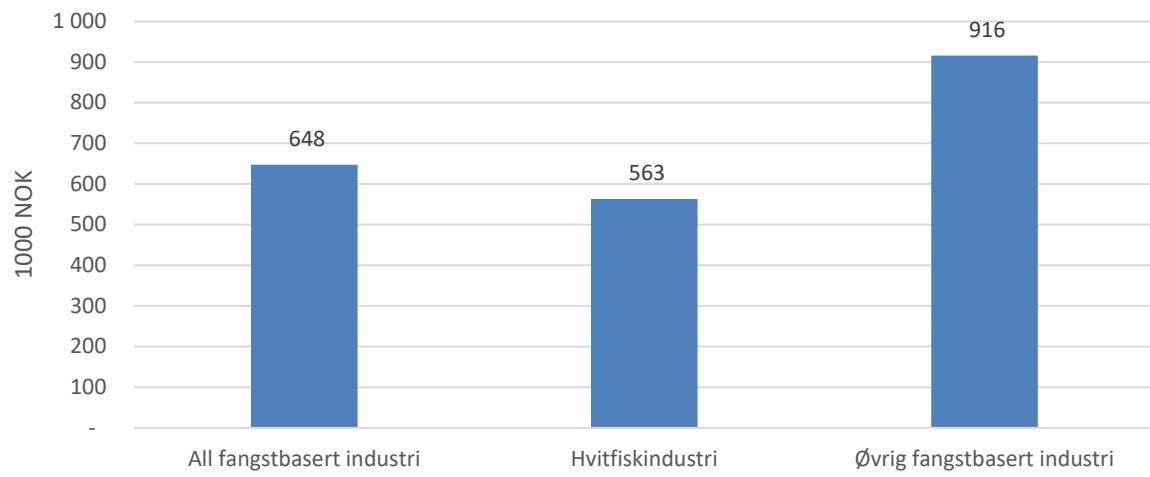
6.2.2 Verdiskaping i fiskeindustrien

Fiskeindustrien i Troms hadde en verdiskaping i 2015 på cirka 431 millioner NOK. Det var en verdiskaping på 285 millioner NOK hos hvitfiskindustrien og 146 millioner NOK hos øvrig fangstbasert industri. Gitt begrensningene i utvalget av bedrifter beskrevet tidligere, så vil dette være et minimumsanslag for den samlede verdiskapingen hos fiskeindustrien i fylket.



Figur 32 Verdiskaping i fiskeindustrien i Troms

Det estimeres en verdiskaping på cirka 648 000 NOK per årsverk i fiskeindustrien. Herunder en verdiskaping på cirka 563 000 NOK per årsverk innen hvitfiskindustrien og cirka 916 000 NOK per årsverk innen øvrig fangstbasert industri. I tidligere analyser har man på landsbasis sett en stigende trend i verdiskapingen per årsverk for fangstbasert fiskeindustri over de siste 15 årene. Denne fluktuierer imidlertid mye fra år til år, og har (målt i 2014-kroner) variert fra 500 000 til 700 000 NOK per årsverk siden begynnelsen av 2000-tallet.



Figur 33 Verdiskaping per årsverk i fiskeindustrien i Troms

7 Referanser

Nyrud, T. & B.I. Bendiksen (2017). Driftsundersøkelsen i fiskeindustrien – Driftsåret 2014. Rapport 1/2017, Nofima, Tromsø.

Fiskeridirektoratet. Lønnsomhetsundersøkelsen i fiskeindustrien 2015.

Richardsen, R. & H. Bull-Berg (2014). Nasjonal betydning av sjømatnæringen – en verdiskapingsanalyse med data fra 2014. SINTEF rapport.

Statistisk Sentralbyrå (SSB). Sysselsetting, registerbasert.



ISBN 978-82-8296-519-4 (trykt)
ISBN 978-82-8296-520-0 (pdf)
ISSN 1890-579X